

ARMONY

**RECOMENDACIONES
DE USO Y MANTENIMIENTO**

ARMONY

CALIDAD ENSAYADA Y GARANTIZADA

Para garantizar la calidad y la seguridad de los productos son indispensables, además de un buen proyecto, una serie de ensayos que puedan poner a dura prueba todos los materiales y cada uno de los elementos estructurales que constituyen la cocina y la zona de día. Con una serie de ensayos normalizados pueden controlarse las características de resistencia a las distintas sollicitaciones a las cuales un material puede estar sometido en el desarrollo de sus funciones. Armony S.p.a. realiza una serie de averiguaciones y controles importantes sobre la calidad de los materiales utilizados en el centro tecnológico internacional CATAS, acreditado para el sector madera-decoración de interiores. Las pruebas se repiten periódicamente para que el estándar cualitativo logrado se mantenga constante en el tiempo.

Advertencia: esta ficha del producto cumple con las disposiciones del Decreto Legislativo n. 206 del 6 de septiembre de 2005 "Código del consumo"

INDICE:

01 | ESTRUCTURAS Y ESTANTES INTERIORES

página 4

02 | PUERTAS

página 6

03 | ENCIMERAS DE TRABAJO

página 9

04 | CAMPANAS

página 15

05 | OTROS COMPONENTES

página 16

06 | ELECTRODOMESTICOS

página 19

07 | SERVICIO A LOS CLIENTES

página 20

08 | FICHAS DE PRODUCTO

página 22

09 | INSTRUCCIONES DE MONTAJE

página 24

CONSEJOS GENERALES PARA EL USO

La utilización de una cocina tiene que ver con agua, humedad, vapor ácuo, y altas temperaturas. Los materiales que utilizamos en la construcción de las cocinas, prescindiendo del acabado o de la madera, son resistentes a la mayoría de las sollicitaciones, pero es conveniente seguir algunas precauciones para preservar su integridad en el tiempo. El agua, no obstante la utilización de material por la mayoría hidrófugo, con el tiempo puede causar hinchazones. Por esta razón es necesario secar siempre residuos de agua estancada sobre todos los componentes de la cocina, en particular por ejemplo en el fregadero o en la placa de cocción, en la unión de la placa, entre la encimera y la pared; además prestar atención al agua que puede depositarse en los tiradores, a lo largo de los costados o en los bordes de las puertas. Condensaciones de vapor sobre todos los componentes de los muebles pueden dañarlos irreparablemente, por lo tanto por ejemplo durante las operaciones de cocción encender siempre la campana con la potencia adecuada, después de haber escurrido la pasta o después de haber puesto en función pequeños electrodomésticos que erogan vapor (hervidores, máquinas de café, etc.), secar los muebles que están arriba y deben eliminarse enseguida posibles residuos de vapor en los muebles; abrir el lavavajillas sólo después de 20 minutos aproximadamente del final del lavado para evitar que el vapor se condense en la encimera y en los muebles contiguos. El calor es perjudicial para todos los componentes de los muebles ya que los puede dañar. Por ejemplo evitar dejar las ollas fuera del área de la placa de cocción para no comprometer las superficies de las encimeras, traseras y copetes; además evitar apoyar objetos muy calientes sobre las superficies horizontales (encimeras de trabajo, mesas, etc.) sin una protección adecuada como apoya ollas. En realidad el calor además de poder dañar la superficie con quemaduras o manchas, podría causar la rotura de algunos tipos de material.

CONSEJOS GENERALES PARA EL USO

La limpieza de toda la cocina puede efectuarse con un trapo suave o con el trapo de microfibra de Armony suministrado con la caja "KIT DE LIMPIEZA" o disponible donde los revendedores. El trapo de microfibra es un tejido eficaz capaz de ejercer una limpieza profunda sin utilizar detergentes. No utilizar el vapor a 100° para la limpieza de la cocina.

MANCHAS DE CAL SOBRE LAS SUPERFICIES

Para evitar lo más posible la formación de manchas de cal, secar lo más pronto posible todas las gotas de agua.

CALOR SOBRE SUPERFICIES DE APOYO

Evitar dejar objetos calientes sobre las encimeras ya que pueden dañar.

INFILTRACIONES DE AGUA

No obstante la utilización de material por la mayoría hidrófugo, posibles y prolongadas infiltraciones de agua en el fregadero, en las uniones de las encimeras, de la placa de cocción y entre las encimeras y la pared, pueden causar daños a los muebles. En caso de que haya infiltraciones, llamar enseguida su revendedor para evitar daños consiguientes a los muebles.

HUMEDAD/CALOR Y BORDES

Se recomienda no dejar semiabierta la puerta del lavavajillas para evitar la salida de chorros de vapor dirigidos sobre la encimera y las puertas adyacentes y evitar posibles separaciones de los bordes. Además se recomienda no dejar enfriar el horno con la puerta abierta al final de la cocción, para evitar fuertes olas de calor que en el tiempo podrían alterar colores o acabados de las puertas adyacentes.

SUSTANCIAS CORROSIVAS

No deben conservarse sustancias tóxicas o corrosivas dentro de los muebles (acetona, amoníaco, tricloroetileno, lejía, sosa cáustica, ácido muriático, diluyente, etc.) que además de efectos corrosivos sobre los elementos metálicos (bisagras, guías de cajones, fregaderos, etc.), seguramente tienen efectos tóxicos sobre los productos alimentarios.

AGUA DE COCCION HIRVIENDO SOBRE EL FREGADERO

Abrir siempre el chorro de agua fría antes de verter lentamente el agua hirviendo de cocción sobre el fregadero/cuba integrada, para evitar choques térmicos en la cuba, en las tuberías y en las juntas.

LIMPIEZA DETRAS DE LOS ZOCALOS

Limpia periódicamente la zona detrás de los zócalos. Para acceder a la misma, sacar los zócalos jalándolos hacia afuera. Después de la limpieza de los espacios y antes de volver a montar los zócalos, asegurarse de que las pinzas de enganche hayan mantenido la posición correcta.

LIMPIEZA DEL ESCURREPLATOS

Para un mantenimiento correcto se recomienda:

Limpia periódicamente el producto con agua y jabón, luego secar con un trapo suave;

Utilizar un producto antical para eliminar posibles depósitos en la rejilla y en la bandeja. Enjuagar con mucha agua;

Evitar utilizar detergentes que contienen cloruros directamente sobre el acero inoxidable.

Evitar estancaciones de agua en la bandeja recogegotas para evitar la formación de cal, incrustaciones, mohos. Para un funcionamiento correcto del mueble colgante de escurrer platos:

Las vajillas deben escurrir en la bandeja recogegotas. Por lo tanto evitar que partes de vajillas toquen y goteen en la trasera del mueble colgante que podrían dañarse irreparablemente.

No pueden colocarse platos con diámetro mayor que 26 cm.

COMBINACIONES

La combinación siguiente de algunos elementos con composiciones ya instaladas encuentra generalmente algunas diferencias en las tonalidades de color que pueden variar un poco y aclararse con la luz. Sería aconsejable tener una muestra de referencia para una mejor combinación con la composición. Sin embargo con el tiempo las leves diferencias son destinadas a disminuir uniformándose.

FIJACION DE LOS ELEMENTOS

Los elementos extraíbles y las columnas deben fijarse regularmente en la pared y en los muebles adyacentes mediante los herrajes adecuados ya incluidos en el producto acabado. Para elementos posicionados en islas y penínsulas o para las librerías, deben fijarse/estabilizarse mediante los herrajes adecuados (fijación de suelo o de techo) o lastres, respetando las indicaciones en las hojas de instrucciones. (controlar la capacidad de las cestas y la sección, las capacidades de los elementos interiores/exteriores).

01 | ESTRUCTURAS Y ESTANTES INTERIORES

Todas nuestras cocinas tienen la estructura de paneles ecológicos realizados en 100% material leñoso posconsumo combinado con material leñoso de primera utilización que garantiza la reforestación en la misma cantidad utilizada. Además tienen la certificación de bajísima emisión de formaldehído (CARB 2) y están realizados en material hidrófugo para resistir de la mejor manera a las infiltraciones de agua y a la humedad. Para los bordes se utilizan colas poliuretánicas para una buena resistencia al agua, al vapor y a las altas temperaturas.

LIMPIEZA

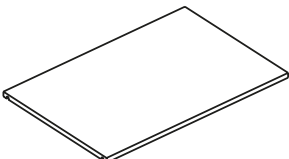
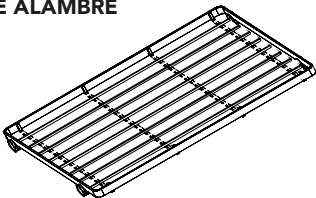
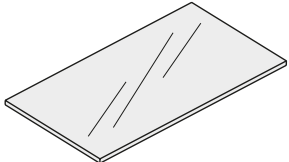
Limpiar las estructuras y los estantes interiores, simplemente con un trapo suave y húmedo o con el trapo de microfibra de Armony suministrado con la caja "KIT DE LIMPIEZA".

CAPACIDADES DE LOS MUEBLES

Se recomienda no cargar demasiado cada uno de los elementos y distribuir el peso entre los mismos elementos; en particular sugerimos guardar los objetos más pesados en los muebles bajos y en los armarios. Los muebles colgantes tienen una capacidad máxima de 80 Kg independientemente de su volumen. Los muebles apoyados en el suelo (muebles bajos y armarios) con al menos cuatro patas tienen una capacidad máxima de 250Kg independientemente de su volumen. Los muebles bajos colgantes tienen una capacidad máxima de 100 Kg. Los paneles de fondo de los muebles colgantes están sometidos a una flexión cuando se cargan con objetos pesados, como los que se utilizan en la cocina. Dicha flexión será proporcional tanto a la longitud del panel de fondo como al peso de los objetos. En los límites de los pesos arriba indicados, la flexión de los paneles de fondo debe considerarse normal.

CAPACIDADES DE LOS ESTANTES

Todos los estantes de la gama son ensayados para soportar un peso neto igual a 40 kg sin que se rompan los soportes o las estructuras. Con el aumento de la carga y/o del ancho del estante aumenta la flexión del estante de un modo variable según el tipo de estante utilizado. Indicamos en la tabla los valores de peso más allá de los cuales el estante podría tener en el centro una flexión mayor que 3 mm.

TIPO DE ESTANTE	PROFUNDIDAD ESTANTE (cm)	ANCHO de 15 a 60 CM	ANCHO de 80 a 90 CM	ANCHO 120 cm
ESTANTE DE MELAMINA 	PROF. 35 cm	30 Kg	20 Kg	-
	PROF. 60 cm	40 Kg	25 Kg	-
ESTANTE DE ALAMBRE CROMADO 	PROF. 35 cm	40 Kg	20 Kg	15 Kg
	PROF. 60 cm	40 Kg	30 Kg	25 Kg
ESTANTE DE CRISTAL 	PROF. 35 cm	30 Kg	15 Kg	-
	PROF. 60 cm	40 Kg	15 Kg	-

De todos modos se recomienda nunca sobrecargar el estante y colocar los objetos distribuyéndolos sobre toda su superficie.

CAPACIDADES ELEMENTOS INTERIORES/EXTERIORES ARMONY

En la tabla siguiente están indicados los valores de capacidad en Kg para los distintos productos de Armony. Dichos valores se refieren a la carga aplicable en el elemento sin que se realicen roturas de las estructuras portantes.

DESCRIPCION	USO	ANCHO	CAPACIDAD
CAJON-GAVETA ANTARO	MUEBLE BAJO	30 - 45 - 60 Cm	50 Kg
CAJON-GAVETA ANTARO	MUEBLE BAJO	90 - 120 Cm	65 Kg
CAJON-GAVETA LEGRABOX	MUEBLE BAJO	TODOS	70 Kg
CESTA EXTRAIBLE	MUEBLE BAJO	TODOS	30 Kg
GAVETA PARA OLLAS	MUEBLE BAJO	TODOS	30 Kg
CESTA EN FORMA DE MEDIA LUNA DE ALAMBRE CROMADO	MUEBLE BAJO ANGULAR	90 Cm	10 Kg
CESTA MAGIC CORNER	MUEBLE BAJO ANGULAR	90 - 120 Cm	14 Kg CESTA EXTERIOR 18 Kg CESTA INTERIOR
CESTA LE MANS 2	MUEBLE BAJO ANGULAR /ARMARIO	90 - 120 Cm	20 Kg CADA CESTA
ESTANTE DE ALUMINIO EXTRAIBLE	K-SISTEM	60 - 90 - 120 Cm	30 Kg
CESTA EXTRAIBLE MUEBLE COLGANTE	MUEBLE COLGANTE	15 Cm	30 Kg
ESCURREPLATOS DE ACERO INOXIDABLE DE 2 ESTANTES	MUEBLE COLGANTE	TODOS	22 Kg ESTANTE SUPERIOR 12 Kg ESTANTE INFERIOR
ESCURREPLATOS DE ACERO INOXIDABLE DE 1 ESTANTE	MUEBLE COLGANTE	TODOS	12 Kg
CESTA CONVOY	COLUMNAS	60 Cm	130 Kg CARGA TOTAL 20 Kg UN ESTANTE
CESTA EXTRAIBLE	COLUMNAS	30 Cm	100 Kg
BALDA DE MELAMINA ESPESOR 18	BALDA	-	20 Kg POR METRO LINEAL

02 | PUERTAS

PUERTAS Y PANELES CHAPADOS

Para las puertas y los paneles chapados de nuestras cocinas utilizamos maderas muy secas de la mejor calidad y las labramos con el máximo cuidado artesano. Las tratamos con las mejores pinturas que sin embargo no pueden evitar totalmente posibles daños por persistentes infiltraciones y goteos de agua. La madera es un cuerpo higroscópico, o sea intercambia humedad con el exterior, para tomar en el tiempo la humedad existente en un cierto ambiente a una cierta temperatura. Por lo tanto una madera en un ambiente muy seco cede humedad y por consiguiente se encoje, por el contrario, en un ambiente muy húmedo, la madera absorbe humedad aumentando las dimensiones. Estos movimientos leves no deben considerarse como defectos sino como movimientos naturales de un producto "vivo" con relación al cambio de estaciones. Además, la humedad final de la madera varía también según la utilización, por lo tanto necesita una atención particular en este sentido (por ejemplo encender siempre la campana en cada operación de cocción, secar enseguida las formaciones de vapor, las estancaciones de agua, etc.). El material chapado se ha desarrollado mediante una búsqueda esmerada de los mejores materiales y productos existentes en el mercado, obteniendo este nuevo y exclusivo acabado con una alta opacidad, soft touch (muy suave al tacto), antihuellas, antirreflejo, que confiere a la madera un efecto "en bruto".

LIMPIEZA

Para un mantenimiento normal de las puertas chapadas utilizar un trapo suave y húmedo o el trapo de microfibra de Armony. Para manchas persistentes, utilizar un trapo al que se ha añadido un producto específico para la limpieza de la madera que no raye. Para limpiar bien incluso los poros más pequeños, seguir la dirección de las vetas. Luego enjuagar con el trapo bien estrujado y secar muy bien todas las superficies. Para evitar provocar daños, se recomienda probar siempre cualquier producto en la parte interior de la puerta (en una esquina) antes de utilizarlo en la parte exterior. Limpiar siempre las puertas con las manchas recién hechas y secar inmediatamente posibles gotas de agua.

VARIACIONES DE COLOR

La madera es una materia prima natural, por lo tanto tiene diferencias de color y de estructura que forman parte de las características del producto. En el curso del tiempo la madera sufre variaciones de color. Elementos de madera comprados después con el pasar del tiempo se uniforman a los comprados anteriormente por efecto del normal envejecimiento.

EVITAR

- El uso de alcohol, solventes o quitamanchas, acetona, tricloroetileno, amoníaco y lejía;
- Productos a base de ceras de abejas o revitalizantes puesto que abrigando modifican el acabado de las puertas opacas;
- Exponer la cocina directamente a los rayos solares, para retrasar el proceso de variaciones de color que la madera puede sufrir en el curso de los años;
- La utilización de aparatos con chorros de vapor.

PUERTAS Y PANELES LACADOS

Para las puertas y paneles lacados de nuestras cocinas utilizamos las mejores pinturas, sin embargo no pueden evitarse totalmente posibles daños causados por persistentes infiltraciones y goteos de agua. El color del lacado sufre en el tiempo algunas variaciones, debido al envejecimiento natural del producto y a exposiciones a la luz.

LACADO MATE, GOFRADO, BRILLANTE

Nuestras puertas lacadas se distinguen por el tipo de lacado. El acabado brillante con cepillado final que confiere al producto una alta resistencia superficial. El lacado tiene un acabado brillante con un ligero cepillado final manteniendo siempre una buena resistencia.

LACADOS ESPECIALES: LACADO URBAN, LACADO STONE, LACADO CARBON, LACADO METALICO, LACADO VINTAGE, METAL LIQUIDO

El proceso productivo de estos acabados une tecnología y artesanía, dando vida a lacas que son mezclas que contienen verdaderas partículas de metal (Lacado Urban, Metal líquido), porcelana (Lacado Carbón) o geles particulares (Lacado Stone) que en el momento de la pintura confieren al producto un aspecto extraordinario, característico y diferente para cualquier acabado. Para obtener estos efectos particulares se utilizan trabajos artesanales realizados por expertos seleccionados que valorizan su efecto final.

LIMPIEZA

Para un mantenimiento normal de las puertas lacadas utilizar un trapo suave, o un trapo de microfibra de Armony humedecido en agua tibia (30° 40°). Para manchas persistentes, utilizar un trapo al cual se ha añadido un producto para la limpieza de cristales o un jabón neutro. Para evitar provocar daños, se recomienda probar siempre cualquier producto en la parte interior de la puerta (en una esquina) antes de utilizarlo en la parte exterior. Limpiar siempre las puertas con las manchas recién hechas y secar inmediatamente posibles gotas de agua.

RAYAS DE LA PINTURA

En caso de rayas utilizar el "frasco de retoque" suministrado en el momento de la entrega de la cocina, aplicando correctamente en la puerta una justa cantidad de pintura. Pueden también pedir directamente a su revendedor un "frasco de retoque" adicional.

EVITAR

- El uso de alcohol, solventes o quitamanchas, acetona, tricloroetileno, amoníaco y lejía;
- La utilización de cremas y esponjas abrasivas o estropajos de acero que rayarían las puertas irremediablemente;
- Exponer la cocina directamente a los rayos solares, para retrasar el proceso de variaciones de color que el lacado puede sufrir en el curso de los años;
- La utilización de aparatos con chorros de vapor.

PUERTAS Y PANELES DE FENIX

Las puertas de FENIX NTM se distinguen por una baja reflexión de la luz por lo tanto son muy opacas, antihuellas y muy suaves al tacto. La reparabilidad térmica confiere a este material la capacidad de regenerarse da posibles microarañazos superficiales. Las características principales son: extrema facilidad de limpieza, alto abatimiento de la carga bacteriana y propiedades antimoho, mucha resistencia al frotamiento, a los arañazos y a la abrasión, así como a los solventes ácidos y a productos reactivos de uso doméstico.

LIMPIEZA

Mantenimiento de rutina: la superficie de FENIX NTM debe limpiarse regularmente pero no necesita un mantenimiento especial; es suficiente un trapo suave o el trapo Armony humedecidos, en agua caliente o detergentes. Son bien tolerados todos los normales productos detergentes o desinfectantes

domésticos. Se recomienda utilizar una esponja de espuma de melamina, conocida también como goma mágica, para la limpieza normal y el mantenimiento de la superficie. Mantenimiento extraordinario: en presencia de residuos de suciedad no removibles con normales detergentes domésticos, debido a la topografía irregular de la superficie de FENIX NTM y a su alta hermeticidad, recomendamos para la limpieza el uso de solventes aromáticos no agresivos (acetona, solvente para esmalte de uñas). En caso de presencia de microarañazos, se ruega seguir las instrucciones para el arreglo de la superficie indicadas en el capítulo 'encimeras de trabajo' en el párrafo 'encimeras de Fenix NTM'. Para evitar provocar daños, se recomienda probar siempre cualquier producto en la parte interior de la puerta (en una esquina) antes de utilizarlo en la parte exterior. Limpiar siempre las puertas con las manchas recién hechas y secar inmediatamente posibles gotas de agua.

MANCHAS DE DISTINTO TIPO

En caso de presencia de manchas, se pide consultar la tabla que incluye los productos de limpieza recomendados indicada en el capítulo 'encimeras de trabajo' en el párrafo 'encimeras de Fenix NTM'.

EVITAR

- Tratar la superficie con productos que contienen sustancias abrasivas, esponjas abrasivas o herramientas no adecuadas, como papel de lija o estropajos;
- Productos muy ácidos o muy alcalinos puesto que podrían manchar la superficie;
- Cuando se utilizan solventes, utilizar un trapo no perfectamente limpio para no dejar halos en la superficie de FENIX NTM. Las posibles marcas pueden quitarse enjuagando con agua caliente y secando;;
- Los abrillantadores para muebles y, en general, los detergentes que contienen ceras ya que en la superficie compacta de FENIX NTM propenden a formar una capa pegajosa.

PUERTAS Y PANELES DE LAMINADO

Los materiales utilizados son en laminado HPL, (laminado de alta presión) un material de calidad superior con extraordinarias características de dureza y resistencia a los arañazos, al desgaste, al choque, a los agentes químicos y al fuego. Limpieza: El laminado HPL es fácil de limpiar y no necesita un mantenimiento especial. Para una limpieza esmerada de las encimeras de laminado es suficiente pasar un trapo húmedo, embebido en un detergente neutro o en un desengrasante con jabón de Marsella, perfecto para quitar cualquier residuo de suciedad. Por lo tanto eliminen los residuos de estos productos con un trapo seco para evitar estriados u opacidades. Para evitar causar daños, se recomienda probar siempre cualquier producto en la parte interior de la puerta (en una esquina) antes de utilizarlo en la parte exterior. Limpiar siempre las puertas con las manchas recién hechas y secar inmediatamente posibles gotas de agua.

MANCHAS DE DISTINTO TIPO

Los productos de limpieza recomendados para manchas persistentes (aceite, tinta, grasa, etc.) pueden ser: alcohol y acetona o detergentes desengrasantes en general. Para las manchas de cal utilizar detergentes que contienen bajos porcentajes de ácido cítrico o acético (agua tibia, con adición de vinagre blanco, o limón).

EVITAR

- Productos a base de ceras de abejas o revitalizantes puesto que abrillantando modifican el acabado de las puertas opacas;
- Exponer la cocina directamente a los rayos solares, para retrasar el proceso de variaciones de color;
- Utilizar productos agresivos para la limpieza de los bordes (alcohol, acetona, detergentes desengrasantes concentrados);
- La utilización de aparatos con chorros de vapor.

PUERTAS CON MARCO DE ALUMINIO ANODIZADO/LACADO CON PANEL ESTETICO EN DISTINTOS MATERIALES

La puerta está constituida por un marco perimétrico de aluminio anodizado o lacado, con panel frontal de distintos materiales y por un panel posterior de cierre de aluminio. En caso de que fuera previsto, la puerta está equipada con un filtro de ventilación posicionado en el lado inferior o superior. El marco de aluminio confiere ligereza y solidez a la puerta y tiene extraordinarias características de resistencia a la oxidación. La tonalidad del aluminio anodizado puede variar un poco según el perfil, leves diferencias de tonalidad son intrínsecas al proceso de producción y no deben considerarse unos defectos.

LIMPIEZA DEL MARCO

Anodizado: limpiar las superficies de aluminio con agua y jabón o detergente neutro, frotando con una esponja sintética. Enjuagar y secar con trapo suave. Es posible utilizar también el trapo de microfibra Armony para mantener limpias las superficies. En caso de manchas resistentes, utilizar vinagre blanco o alcohol desnaturalizado utilizando un trapo suave para la limpieza. Se recomienda probar siempre cualquier producto en la parte interior de la puerta (en una esquina) antes de utilizarlo en la parte exterior. Limpiar siempre las puertas con las manchas recién hechas y secar inmediatamente posibles gotas de agua. Lacado: para un mantenimiento normal del marco lacado utilizar un trapo suave, o un trapo de microfibra de Armony humedecido en agua tibia (30° 40°). Para manchas persistentes, utilizar un trapo al cual se ha añadido un producto para la limpieza de cristales o un jabón neutro. Para evitar provocar daños, se recomienda probar siempre cualquier producto en la parte interior de la puerta (en una esquina) antes de utilizarlo en la parte exterior. Limpiar siempre las puertas con las manchas recién hechas y secar inmediatamente posibles gotas de agua.

Limpieza del filtro: no puede y no debe desmontarse. Es suficiente limpiarlo periódicamente con la aspiradora.

EVITAR

- Absolutamente la utilización de cremas y esponjas abrasivas o estropajos de acero que rayarían la puerta irremediablemente;
- Solventi o smacchiatori, acetone, trielina, ammoniac;
- La utilización de lejía y productos que contienen lejía que pueden manchar la superficie irremediablemente;
- El uso de alcohol para los perfiles lacados;
- La utilización de aparatos con chorros de vapor.

PANEL ESTETICO DE PIEDRA PIASENTINA

La Piedra Piasentina es una roca sedimentaria calcárea. Siendo un material natural, puede tener vetas cristalinas blancas y zonas con tonalidades que propenden al pardo – rojizo, manchas claras y oscuras también en el interior de la misma placa. Algunas vetas o zonas, por su estructura, podrían tener un acabado más opaco; puede haber falta de material, microroturas, vetas estucadas o resinadas, microfósiles, concentraciones de pirita y de carbón. Siendo la superficie leather o flameada irregular pueden haber hundimientos más o menos profundos, amplios o localizados.

LIMPIEZA

Para un mantenimiento normal de las puertas de piedra utilizar simplemente un trapo suave o el trapo de microfibra ARMONY con detergentes neutros. Limpiar siempre las puertas con las manchas recién hechas y secar inmediatamente posibles gotas de agua. Tratamos la piedra según las más modernas técnicas impermeabilizantes. También el mejor tratamiento impermeabilizante debe renovarse periódicamente utilizando productos específicos adecuados para la piedra. Para la aplicación seguir escrupulosamente las instrucciones indicadas en el bulto, considerando siempre que el tratamiento no mantiene la superficie libre de la acción de sustancias ácidas.

EVITAR

- La utilización de alcohol, solventes o quitamanchas;
- La utilización de productos que contienen sustancias ácidas o antical;
- El contacto con sustancias ácidas y oleosas (coca cola, limón, cítricos, zumo de fruta, vino, vinagre, aceite, café, tomate, etc.) que podrían crear manchas y opacar el mismo material;
- La utilización de aparatos con chorros de vapor.

PANEL ESTETICO DE GRES LAMINAM

Gracias al proceso productivo utilizado, a las materias primas de alta calidad y a las temperaturas de cocción de 1200°C aproximadamente, los paneles de Gres tienen características de resistencia al calor, a las manchas, a los arañazos y cuentan con propiedades hidrófugas. Por estas razones las operaciones de limpieza de la encimera serán fáciles y eficaces. Cualquier partícula de distinto color existente en la superficie de la placa o del producto acabado no es un defecto sino una característica intrínseca de la materia prima utilizada y por lo tanto no altera su valor estético y funcional.

LIMPIEZA

Para un mantenimiento normal de los paneles de Gres utilizar un trapo húmedo y suave, o el trapo de microfibra de ARMONY. En general, es posible utilizar también detergentes neutros, enjuagando y luego secando con un trapo seco. En caso de manchas persistentes es posible proceder según el tipo del agente manchante, con técnicas de limpieza cada vez más incisivas utilizando algunos productos específicos como detergentes no abrasivos de pH neutro; detergentes un poco abrasivos; detergentes ácidos o básicos. Manchas y residuos de cal se quitan mediante productos antical aplicándolos con una esponja húmeda sobre toda la superficie del panel. Es fundamental respetar las informaciones indicadas en las fichas técnicas y en las etiquetas de los productos utilizados para limpiar el panel siempre con las manchas recién hechas y secar inmediatamente posibles gotas de agua.

EVITAR

- La utilización de ácido fluorhídrico (existente por ejemplo en los productos desatascadores);
- La utilización de aparatos con chorros de vapor.

03 | ENCIMERAS DE TRABAJO

La encimera de trabajo reviste gran importancia en la composición de la cocina, siendo uno de los elementos más utilizados. ARMONY realiza una selección esmerada de los materiales para la producción de las encimeras; el fin es el de su ministran un producto con buenas prestaciones de uso, independientemente del tipo de material elegido; con respecto a esto se realizan pruebas de laboratorio en nuestro Testing Lab o en el centro tecnológico COSMOB. No existe un material en absoluto que pueda considerarse mejor para la encimera de la cocina. Cada material tiene unas ventajas y unas desventajas. ARMONY vuelve sus encimeras de trabajo reconocibles gracias a la presencia del logotipo en el espesor frontal de cada una de las mismas. Para una utilización y un mantenimiento correctos de la encimera, con el objeto de mantener sus características originales lo más posible inalteradas en el tiempo, se recomienda leer atentamente el párrafo relativo al material de la encimera de trabajo comprada.

ENCIMERAS DE SILESTONE

CARACTERISTICAS

Las encimeras de cuarzo están constituidas por más del 90% por cuarzo natural y por la parte sobrante por resinas acrílicas y pigmentos de colores. Esta composición garantiza a la encimera extraordinarias prestaciones a las abrasiones, al ataque de agentes químicos, a la absorción de líquidos. La presencia de puntos esporádicos en la superficie de la encimera se debe a la composición natural del pedrisco y de los polvos de Silestone que constituyen el material. Todo esto no debe considerarse un defecto ni tampoco altera el aspecto estético y funcional.

ABRASIONES

La encimera de cuarzo resiste bien a los arañazos y a las abrasiones causadas por los utensilios de cocina. Sin embargo, para una mayor duración del aspecto original de la encimera, se recomienda siempre utilizar apoya ollas.

CALOR

Contactos ocasionales con comida o líquidos hirvientes no provocan daños a la encimera. Los objetos hirvientes (ollas calientes, cafeteras, planchas calientes y similares) nunca deben apoyarse directamente en la encimera para evitar manchas o roturas irremediables. Utilizar siempre un apoya ollas u otro soporte resistente al calor. Prestar atención a los hornos y a otros electrodomésticos de apoyo capaces de producir fuerte calor ya que, si no están bien aislados en la parte inferior, pueden, con el tiempo crear unas roturas o alterar el color de las encimeras. Durante la cocción, se recomienda mantener posicionadas ollas, sartenes y parrillas dentro del perímetro de la placa de cocción con el objeto de evitar problemas no sólo a la encimera de trabajo, sino también a copetes y traseras.

AGUA Y VAPOR

Agua y vapor no dañan la encimera pero, si se dejan estancarse pueden penetrar en profundidad en las uniones. Con el objeto de prevenir infiltraciones en el fregadero, en las uniones de las encimeras, de la placa de cocción y entre las encimeras y la pared evitar estancaciones de agua quitándola enseguida y no dejar la puerta semiabierta del lavavajillas al final del lavado. En caso de que haya infiltraciones, llamar inmediatamente al revendedor para evitar daños a los muebles. Secar enseguida posibles estancaciones de agua para evitar residuos de cal molestos.

MANCHAS Y LIMPIEZA

Los normales productos utilizados en la cocina (aceite, vinagre, tomate, etc.) no dañan la encimera, como tampoco los clásicos detergentes neutros. Limpiar siempre la superficie con las manchas recién hechas.

LIMPIEZA DE LAS ENCIMERAS EN ACABADO BRILLANTE

Para la limpieza diaria utilizar una esponja o el trapo de microfibra de Armony humedecido con agua, detergentes neutros o productos para los cristales. Para las manchas persistentes se recomienda utilizar detergentes más agresivos (desengrasantes y detergentes cremosos) que hay que quitar inmediatamente con una esponja; no dejar actuar estos productos por mucho tiempo ya que podrían dejar unos halos. Luego enjuagar con agua y jabón y secar con un trapo seco. Evitar el uso diario de detergentes agresivos o productos industriales. Los desengrasantes normales en venta son más

que suficientes para una limpieza perfecta de la encimera de la encimera puesto que la superficie de cuarzo es muy compacta y la suciedad se quita muy fácilmente.

ENCIMERAS DE DEKTON

CARACTERISTICAS

El Dekton® es una mezcla constituida por más de 20 minerales naturales. En su proceso productivo se incluyen el cristal, los materiales cerámicos y el Silestone de altísima calidad. Para crear este material se utiliza la Tecnología de Sinterización de las Partículas, disfrutando condiciones de alta presión y temperatura, acelerando y realizando en poco tiempo esas mutaciones metamórficas a las que la piedra natural ha sido sometida durante miles de años.

ABRASIONES

La encimera de Dekton resiste muy bien a los arañazos y a las abrasiones causadas por los utensilios de cocina. Sin embargo, para una mayor duración del aspecto original de la encimera, se recomienda siempre utilizar apoya ollas.

CALOR

Contactos ocasionales con comida o líquidos hirvientes no provocan daños a la encimera. Los objetos hirvientes (ollas calientes, cafeteras, planchas calientes y similares) nunca deben apoyarse directamente en la encimera para evitar manchas o roturas irremediables. Utilizar siempre un apoya ollas u otro soporte resistente al calor. Prestar atención a los hornos y a otros electrodomésticos de apoyo capaces de producir fuerte calor ya que, si no están bien aislados en la parte inferior, pueden, con el tiempo crear unas roturas o alterar el color de las encimeras. Durante la cocción, se recomienda mantener ollas, sartenes y parrillas posicionadas dentro del perímetro de la placa de cocción con el objeto de evitar problemas no sólo a la encimera de trabajo, sino también a copetes y traseras.

AGUA Y VAPOR

Agua y vapor no dañan la encimera pero, si se dejan estancarse pueden penetrar en profundidad en las uniones. Con el objeto de prevenir infiltraciones en el fregadero, en las uniones de las encimeras, de la placa de cocción y entre las encimeras y la pared evitar agua estancada quitándola enseguida y no dejar la puerta semiabierta del lavavajillas al final del lavado. En caso de que haya infiltraciones, llamar inmediatamente al revendedor para evitar daños a los muebles. Secar enseguida posibles estancaciones de agua para evitar residuos de cal molestos.

MANCHAS Y LIMPIEZA

Los normales productos utilizados en la cocina (aceite, vinagre, tomate, etc.) no dañan la encimera, como tampoco los detergentes neutros clásicos. Limpiar la superficie siempre con las manchas recién hechas.

LIMPIEZA DE LAS ENCIMERAS EN ACABADO BRILLANTE

Para la limpieza diaria utilizar una esponja o el trapo de microfibra de Armony humedecido con agua, detergentes neutros o productos para los cristales. Para las manchas persistentes se recomienda utilizar detergentes más agresivos (desengrasantes y detergentes cremosos) que hay que quitar inmediatamente con una esponja; no dejar actuar estos productos por mucho tiempo en la encimera ya que podrían dejar unos halos. Luego enjuagar con agua y jabón y secar con un trapo seco. Evitar el uso diario de detergentes agresivos o productos industriales. Los desengrasantes normales en venta son más que suficientes para una limpieza perfecta de la encimera de la encimera puesto que la superficie de Dekton es muy compacta y la suciedad se quita muy fácilmente.

ENCIMERAS DE GRES LAMINAM E INALCO MDI

CARACTERISTICAS

Gracias al proceso productivo utilizado, a las materias primas de alta calidad y a las temperaturas de cocción de 1200°C aproximadamente, las encimeras

de Gres tienen características de resistencia al calor, a las manchas, a los arañazos y cuentan con propiedades hidrófugas. Por estas razones las operaciones de limpieza de la encimera son fáciles y eficaces. Cualquier partícula de distinto color existente en la superficie de la placa o del producto acabado no es un defecto sino que debe considerarse como una característica intrínseca de la materia prima utilizada y por esto no altera su valor estético y funcional.

ABRASIONES

La encimera de gres resiste muy bien a los arañazos y a las abrasiones causados por utensilios de cocina. Sin embargo, para una mayor duración del aspecto original de la encimera, se recomienda siempre utilizar tablas de cortar.

CALOR

Contactos ocasionales con comida o líquidos hirvientes no provocan daños a la encimera. Los objetos hirvientes (ollas calientes, cafeteras, planchas calientes y similares) nunca deben apoyarse directamente en la encimera para evitar manchas o roturas irremediables. Utilizar siempre un apoya ollas u otro soporte resistente al calor. Prestar atención a los hornos y a otros electrodomésticos de apoyo capaces de producir fuerte calor ya que, si no están bien aislados en la parte inferior, pueden, con el tiempo crear unas roturas o alterar el color de las encimeras. Durante la cocción, se recomienda mantener ollas, sartenes y parrillas posicionadas dentro del perímetro de la placa de cocción con el objeto de evitar problemas no sólo a la encimera de trabajo, sino también a copetes y traseras.

AGUA Y VAPOR

Agua y vapor no dañan la encimera pero, si se dejan estancarse pueden penetrar en profundidad en las uniones. Con el objeto de prevenir infiltraciones en el fregadero, en las uniones de las encimeras, en la placa de cocción y entre las encimeras y la pared evitar agua estancada quitándola enseguida y no dejar la puerta semiabierta del lavavajillas al final del lavado. En caso de que haya infiltraciones, llamar inmediatamente al revendedor para evitar daños a los muebles. Secar enseguida posibles estancaciones de agua para evitar residuos de cal molestos.

MANCHAS Y LIMPIEZA

Los normales productos utilizados en la cocina (aceite, vinagre, tomate, etc.) no dañan la encimera, como tampoco los clásicos detergentes neutros. Limpiar la superficie siempre con la mancha recién hecha y secar inmediatamente posibles gotas de agua. Las placas de gres porcelánico están constituidas por una superficie casi totalmente impermeable, por lo tanto muy fácil de limpiar. Para un mantenimiento normal de las encimeras de gres utilizar un trapo húmedo y suave, o el trapo de microfibra de ARMONY. En general, es posible utilizar también detergentes neutros, enjuagando y luego secando con un trapo seco. En caso de manchas persistentes es posible proceder según el tipo del agente manchante, con técnicas de limpieza cada vez más incisivas utilizando algunos productos específicos como detergentes no abrasivos de pH neutro; detergentes un poco abrasivos; detergentes ácidos o básicos. Manchas y residuos de cal se quitan mediante productos antical aplicándolos con una esponja húmeda sobre toda la superficie del panel. Es fundamental respetar las informaciones indicadas en las fichas técnicas y en las etiquetas de los productos utilizados.

EVITAR

- La utilización de ácido fluorhídrico (existente por ejemplo en los productos desatascadores);
- La utilización de aparatos con chorros de vapor;
- Evitar utilizar solventes en los bordes.

ENCIMERAS DE MARMOL

CARACTERISTICAS

El mármol es un material de origen sedimentario calcáreo cristalino constituido principalmente por carbonato de calcio. Tratándose de un material natural, deben considerarse características las variaciones cromáticas tanto de fondo como de las vetas o manchas también dentro de la misma placa, mármoles blancos, concentraciones de piedras naturales y piritas. Vetas y brechas de acabado /dimensiones cada vez distintas, microroturas y vetas estucadas o resinadas, falta de material, manchas claras y oscuras también dentro de la misma placa y pequeños fósiles. El producto puede modificarse tomando un aspecto que lo vuelve mucho más precioso y extraordinario con las marcas que adquiere con el pasar del tiempo.

ABRASIONES

Estas encimeras, debido a la estructura calcárea, no son muy resistentes a choques y abrasiones. Los utensilios de cocina y en general los objetos, sin son arrastrados sobre la encimera, pueden rayar su superficie, por lo tanto evitar arrastrar objetos en la encimera y, en las operaciones de cocina de rutina, utilizar siempre una tabla de cortar o un apoya ollas. Por la misma razón, evitar utilizar estropajos metálicos, sustancias abrasivas y detergentes en polvo.

CALOR

El calor puede causar unas opacidades en la superficie de la encimera. evitar llevar en directo contacto con la encimera de trabajo objetos capaces de soltar mucho calor como ollas, cafeteras, planchas, etc. Utilizar un apoya ollas u otro soporte resistente al calor. Prestar particular atención también a los hornos de apoyo ya que, si no están bien aislados en la parte inferior, pueden sobrecalentar la superficie de la encimera de trabajo y con el tiempo crear unas roturas o alterar su color. Durante la cocción se recomienda mantener ollas, sartenes y parrillas posicionadas dentro del perímetro de la placa de cocción con el objeto de evitar problemas no sólo a la encimera de trabajo, sino también a copetes y traseras.

AGUA Y VAPOR

Agua y vapor no dañan la encimera pero, si se dejan estancarse pueden penetrar en profundidad en las uniones. Con el objeto de prevenir infiltraciones en el fregadero, en las uniones de las encimeras, de la placa de cocción y entre las encimeras y la pared evitar estancaciones de agua quitándola enseguida y no dejar la puerta semiabierta del lavavajillas al final del lavado. En caso de que haya infiltraciones, llamar inmediatamente al revendedor para evitar daños a los muebles. Secar enseguida posibles estancaciones de agua para evitar residuos de cal molestos.

MANCHAS Y LIMPIEZA

Los normales productos utilizados en la cocina (aceite, vinagre, tomate, etc.) pueden alterar la superficie de la encimera. En particular prestar atención a productos que contienen sustancias ácidas, como el ácido cítrico (que se encuentra por ejemplo en la fruta, en los tomates y en los cítricos) que actúan sobre la superficie brillante quitando su brillo original o incluso corroyéndola. Secar inmediatamente cualquier depósito de líquido para evitar manchas, decoloraciones y alteraciones de absorción. Prestar atención al agua puesto que contiene sustancias (sales, cal o sustancias químicas) que facilitan la aparición de manchas o halos muy difíciles de quitar. Limpiar la encimera siempre con las manchas recién hechas. Para reducir estos riesgos, tratamos los mármoles según las más modernas tecnologías impermeabilizantes. Incluso el mejor tratamiento como el que nosotros aplicamos, ve disminuir normalmente su eficacia después de dos/tres meses, período que puede variar según la utilización de la encimera. Por lo tanto es muy importante renovarlo periódicamente, utilizando productos adecuados vendidos por nuestros revendedores. Para la aplicación seguir Para la aplicación seguir escrupulosamente las instrucciones indicadas en el bulto, considerando siempre que el tratamiento no mantiene la superficie libre de la acción de sustancias ácidas (por ej. zumo de limón o productos antical). Para un mantenimiento normal de las encimeras de granito utilizar agua tibia y jabón neutro secando con un trapo suave o con el trapo de microfibra de ARMONY.

EVITAR

- El contacto con sustancias ácidas oleosas (limón, cítricos, zumo de fruta, aceite, café, etc.) que podrían crear manchas y opacar el mismo material.
- La utilización de lejía y amoníaco
- Utilizar alcohol puesto que podría dejar halos causados por el colorante.
- Absolutamente la utilización de solventes como acetona y diluyentes nitro.
- La utilización de productos que contienen sustancias ácidas o antical.
- La utilización de aparatos con chorros de vapor.
- La utilización de estropajos de acero.

ATENCIÓN

No subir sobre la encimera con los pies y evitar cargarla demasiado. Prestar atención a golpes causados por objetos pesados que se hacen caer directamente sobre la encimera, que podrían mellar la superficie y sobre todo los bordes.

ENCIMERAS DE GRANITO

CARACTERÍSTICAS

El granito es un producto natural de origen volcánico con una estructura porosa y al mismo tiempo compacta, muy resistente a las abrasiones y a las sollicitaciones por impacto. Tratándose de un material natural, deben considerarse características las variaciones cromáticas tanto de fondo como de las vetas o las manchas incluso en el interior de la misma placa. Vetas de acabado/dimensiones cada vez diferentes, microroturas y vetas estucadas o resinadas, falta de material, manchas claras y oscuras, incluso dentro de la misma placa que pueden acentuarse con la operación de flameado. El producto puede modificarse adquiriendo un aspecto que lo vuelve mucho más valioso y extraordinario con las marcas dejadas por el paso del tiempo.

ABRASIONES

El granito de por sí es un producto que garantiza altas prestaciones de resistencia a los arañazos, a los golpes y a las abrasiones. De todos modos evitar arrastrar objetos en la encimera y, en las operaciones de cocina de rutina, utilizar siempre una tabla de cortar o un apoya ollas. Por la misma razón, evitar utilizar estropajos metálicos, sustancias abrasivas y detergentes en polvo.

CALOR

En general el granito es poco atacable por el calor. De todos modos evitar llevar en directo contacto con la encimera de trabajo objetos capaces de soltar mucho calor como ollas, cafeteras, planchas, etc. Utilizar un apoya ollas u otro soporte resistente al calor. Prestar particular atención también a los hornos de apoyo ya que, si no están bien aislados en la parte inferior, pueden sobrecalentar la superficie de la encimera de trabajo y con el tiempo crear unas roturas o alterar su color. Durante la cocción se recomienda mantener ollas, sartenes y parrillas posicionadas dentro del perímetro de la placa de cocción con el objeto de evitar problemas no sólo a la encimera de trabajo, sino también a copetes y traseras.

AGUA Y VAPOR

Agua y vapor no dañan la encimera pero, si se dejan estancarse pueden penetrar en profundidad en las uniones. Con el objeto de prevenir infiltraciones en el fregadero, en las uniones de las encimeras, de la placa de cocción y entre las encimeras y la pared evitar agua estancada quitándola enseguida y no dejar la puerta semiabierta del lavavajillas al final del lavado. En caso de que haya infiltraciones, llamar inmediatamente al revendedor para evitar daños a los muebles. Secar enseguida posibles estancaciones de agua para evitar residuos de cal molestos.

MANCHAS Y LIMPIEZA

Los normales productos utilizados en la cocina (aceite, vinagre, tomate, etc.) pueden alterar la superficie de la encimera. En particular prestar atención a productos que contienen sustancias ácidas, como el ácido cítrico (que se encuentra por ejemplo en la fruta, en los tomates y en los cítricos) que actúan sobre la superficie brillante quitando su brillo original o incluso corroyéndola. Secar inmediatamente cualquier depósito de líquido para evitar manchas, decoloraciones y alteraciones de absorción. Prestar atención al agua puesto que contiene sustancias (sales, cal o sustancias químicas) que facilitan la aparición de manchas o halos muy difíciles de quitar. Limpiar la encimera siempre con las manchas recién hechas. Para reducir estos riesgos, tratamos los mármoles según las más modernas tecnologías impermeabilizantes. Incluso el mejor tratamiento como el que nosotros aplicamos, ve disminuir normalmente su eficacia después de dos/tres meses, período que puede variar según la utilización de la encimera. Por lo tanto es muy importante renovarlo periódicamente, utilizando productos adecuados vendidos por nuestros revendedores. Para la aplicación seguir Para la aplicación seguir escrupulosamente las instrucciones indicadas en el bulto, considerando siempre que el tratamiento no mantiene la superficie libre de la acción de sustancias ácidas (por ej. zumo de limón o productos antical). Para un mantenimiento normal de las encimeras de granito utilizar agua tibia y jabón neutro secando con un trapo suave o con el trapo de microfibra de ARMONY.

EVITAR

- El contacto con sustancias ácidas y oleosas (limón, cítricos, zumo de fruta, vino, vinagre, aceite, café, tomate, etc.) que podrían crear manchas y opacar el mismo material.
- La utilización de lejía y amoníaco;

- Utilizar alcohol ya que podría dejar halos causados por el colorante;
- Absolutamente el uso de solventes como acetona y diluyentes nitro;
- La utilización de productos que contienen sustancias ácidas o antical;
- La utilización de aparatos con chorros de vapor;
- La utilización de estropajos de acero.

ENCIMERAS DE FENIX NTM

CARACTERÍSTICAS

Las encimeras de FENIX NTM de las cocinas de Armony se obtienen con el auxilio de nanotecnologías y son tratadas con resinas termoplásticas de última generación. Gracias a las tecnologías utilizadas el FENIX NTM se distingue por las propiedades específicas que facilitan los procesos normales de limpieza y no necesitan mantenimientos particulares de este material: extrema facilidad de limpieza, alta disminución de la carga bacteriana y propiedades antimoho, mucha resistencia al frotamiento, a los arañazos y a la abrasión, así como a los solventes ácidos y a los reactivos para uso doméstico.

ABRASIONES

En virtud de su estructura particular, la encimera de FENIX NTM garantiza altas prestaciones de resistencia a los arañazos, a los golpes y a las abrasiones. Los utensilios de cocina y en general los objetos, si son arrastrados sobre la encimera, pueden rayar su superficie, por lo tanto evitar arrastrar objetos en la encimera y, en las operaciones de cocina de rutina, utilizar siempre una tabla de cortar o un apoya ollas. Por la misma razón, evitar utilizar estropajos metálicos, sustancias abrasivas y detergentes en polvo. Gracias a la utilización de nanotecnologías para la producción del FENIX NTM, posibles microarañazos pueden regenerarse utilizando una esponja de melamina, conocida también como goma mágica, con movimientos circulares.

CALOR

Las naturales variaciones de temperatura y humedad no comprometen las propiedades del FENIX NTM que mantiene inalteradas sus características físicas. Incluso altos choques térmicos de temperatura y humedad relativa, no tienen efectos sobre el aspecto y las propiedades del panel de Armony. De todos modos evitar llevar en directo contacto con la encimera de trabajo objetos capaces de soltar mucho calor como ollas, cafeteras, planchas, etc. Utilizar un apoya ollas u otro soporte resistente al calor. Prestar particular atención también a los hornos de apoyo ya que, si no están bien aislados en la parte inferior, pueden sobrecalentar la superficie de la encimera de trabajo y con el tiempo crear unas roturas o alterar su color. Durante la cocción se recomienda mantener ollas, sartenes y parrillas posicionadas dentro del perímetro de la placa de cocción con el objeto de evitar problemas no sólo a la encimera de trabajo, sino también a copetes y traseras.

AGUA Y VAPOR

Agua y vapor no dañan la encimera pero, si se dejan estancarse pueden penetrar en profundidad en las uniones. Con el objeto de prevenir infiltraciones en el fregadero, en las uniones de las encimeras, de la placa de cocción y entre las encimeras y la pared evitar agua estancada quitándola enseguida y no dejar la puerta semiabierta del lavavajillas al final del lavado. En caso de que haya infiltraciones, llamar inmediatamente al revendedor para evitar daños a los muebles. Secar enseguida posibles estancaciones de agua.

MANCHAS Y LIMPIEZA

Mantenimiento de rutina: la superficie de FENIX NTM debe limpiarse regularmente pero no necesita un mantenimiento particular, es suficiente un trapo suave o el trapo de microfibra de Armony, humedecidos en agua caliente o detergentes neutros. Son bien tolerados todos los normales productos detergentes o desinfectantes domésticos. Se recomienda utilizar una esponja de espuma de melamina, conocida también como goma mágica, para la suciedad más persistente utilizarla humedecida con agua que la vuelve un poco abrasiva. Para las manchas de grasa y mugre se recomienda utilizar unos productos desengrasantes de uso doméstico, luego enjuagar y secar la superficie. Se recomienda limpiar siempre la encimera con las manchas recién hechas y secar inmediatamente posibles gotas de agua.

LIMPIEZA DE LAS MANCHAS DE CAL

Las manchas y los residuos de cal se quitan mediante productos antical (evitar el contacto con superficies de acero, placa de cocción/fregadero) aplicándolos sobre todas las superficies de la encimera con una esponja húmeda con movimientos circulares. Aplicarlos de un modo uniforme y dejarlos actuar por un minuto aproximadamente. Enjuagar con mucha agua quitando el antical de la encimera.

EVITARE

- La utilización de aparatos con chorros de vapor;
- La utilización de estropajos de acero;
- Productos con fuerte contenido de ácido o muy alcalinos puesto que podrían manchar la superficie.

ATENCIÓN

No subir sobre la encimera con los pies y evitar cargarla demasiado. Prestar atención a golpes causados por objetos pesados que se hacen caer directamente sobre la encimera, que podrían mellar su superficie y sobre todo los bordes.

ENCIMERAS DE LAMINADO, ESTRATIFICADO**CARACTERÍSTICAS**

Las encimeras de laminado de las cocinas de Armony son todas HPL (High Pressure Laminate), o sea constituidas por muchas capas de papel impregnadas de resinas termoendurecibles y compactadas mediante la acción combinada de calor y alta presión. Este tratamiento confiere buena solidez al material, resistencia a los arañazos, a los golpes, a las abrasiones, a sustancias químicas y al calor. El laminado HPL es un material constituido por capas de celulosa, impregnadas de resinas termoendurecibles y sometidas a la acción combinada y simultánea de presión y calor ejercida en prensas especiales por un tiempo determinado y variable en función del tipo de laminado. Tiene extraordinarias características de dureza y resistencia a los arañazos, a los golpes, a las abrasiones, a los agentes químicos, a las bacterias y al calor. El laminado tiene la característica de ser uniformemente coloreado en todo su espesor. El Estratificado HPL es un material de extraordinaria calidad por sus potencialidades funcionales y estéticas como resistencia al desgaste, al vapor y por ser higiénico. Está constituido interiormente por capas de fibras celulósicas impregnadas de resinas termoendurecibles y encoladas entre sí mediante un proceso de alta presión.

ABRASIONES

En virtud de su estructura particular la encimera de HPL garantiza altas prestaciones de resistencia a los arañazos, a los golpes y a las abrasiones. De todos modos evitar la utilización de estropajos de acero o pastas muy abrasivas que podrían alterar el acabado de la superficie y de los bordes y la utilización de cuchillos o utensilios afilados directamente sobre la encimera, sin tabla de cortar.

CALOR

Las naturales variaciones de temperatura y humedad no comprometen las propiedades del FENIX NTM que mantiene inalteradas sus características físicas. Incluso altos choques térmicos de temperatura y humedad relativa, no tienen efectos sobre el aspecto y las propiedades del panel de Armony. De todos modos evitar llevar en directo contacto con la encimera de trabajo objetos capaces de soltar mucho calor como ollas, cafeteras, planchas, etc. Utilizar un apoyo ollas u otro soporte resistente al calor. Prestar particular atención también a los hornos de apoyo ya que, si no están bien aislados en la parte inferior, pueden sobrecalentar la superficie de la encimera de trabajo y con el tiempo crear unas roturas o alterar su color. Durante la cocción se recomienda mantener ollas, sartenes y parrillas posicionadas dentro del perímetro de la placa de cocción con el objeto de evitar problemas no sólo a la encimera de trabajo, sino también a copetes y traseras.

AGUA Y VAPOR

Agua y vapor no dañan la encimera pero, si se dejan estancarse pueden penetrar en profundidad en las uniones. Con el objeto de prevenir infiltraciones en el fregadero, en las uniones de las encimeras, de la placa de cocción y entre las encimeras y la pared evitar agua estancada quitándola enseguida y no dejar la puerta semiabierta del lavavajillas al final del lavado. En caso de que haya infiltraciones, llamar inmediatamente al revendedor para evitar daños a los muebles. Secar enseguida posibles estancaciones de agua.

MANCHAS Y LIMPIEZA

Mantenimiento de rutina: la superficie de FENIX NTM debe limpiarse regularmente pero no necesita un mantenimiento particular, es suficiente un trapo suave o el trapo de microfibra de Armony, humedecidos en agua caliente, detergentes neutros o alcohol. Para las manchas de grasa y mugre se recomienda utilizar unos productos desengrasantes de uso doméstico, luego enjuagar y secar la superficie. Se recomienda limpiar siempre la encimera con las manchas recién hechas y secar inmediatamente posibles gotas de agua.

LIMPIEZA DE MANCHAS DE CAL

Las manchas y los residuos de cal se quitan mediante productos antical (evitar el contacto con superficies de acero, placa de cocción/fregadero) aplicándolos sobre toda la superficie de la encimera con una esponja húmeda con movimientos circulares. Aplicarlos de un modo uniforme y dejarlos actuar por un minuto aproximadamente. Enjuagar con mucha agua quitando el antical de la encimera.

EVITAR

- La utilización de aparatos con chorros de vapor;
- La utilización de estropajos de acero;
- Productos con fuerte contenido de ácido o muy alcalinos puesto que podrían manchar la superficie.

ATENCIÓN

No subir sobre la encimera con los pies y evitar cargarla demasiado. Prestar atención a golpes causados por objetos pesados que se hacen caer directamente sobre la encimera, que podrían mellar la superficie y sobre todo los bordes.

ENCIMERAS DE ACERO**CARACTERÍSTICAS**

Para la producción se utiliza el Acero Inoxidable 18/10 (denominado AISI 304 según el manual AISI o EN X 5 CrNi 1810 en conformidad con la norma EN 100882), en el cual 18 indica el porcentaje de Cromo que confiere a la aleación resistencia a la corrosión, mientras 10 indica el porcentaje de Níquel que aumenta la tenacidad y la resistencia. Además estas encimeras se distinguen por fiabilidad e higiene.

ABRASIONES

Es una característica peculiar de la encimera de acero que en el uso diario la superficie pueda rayarse ya que está sujeta a mellarse fácilmente. Los utensilios de cocina y en general los objetos sin son arrastrados sobre la encimera, pueden rayar su superficie, por lo tanto evitar arrastrar objetos en la encimera y, en las operaciones de cocina de rutina, utilizar siempre una tabla de cortar o un apoyo ollas. Por la misma razón, evitar utilizar estropajos metálicos o esponjas por la parte abrasiva, sustancias y detergentes en polvo, o líquidos muy abrasivos.

CALOR

Contactos ocasionales con comida o líquidos hirvientes no provocan daños a la encimera. De todos modos evitar apoyar objetos hirvientes (ollas calientes, cafeteras, planchas calientes y similares) directamente sobre la encimera por mucho tiempo para evitar separaciones de la lámina del soporte inferior o halos en la superficie. Prestar atención a los hornos y a otros electrodomésticos de apoyo capaces de producir fuerte calor ya que, si no están bien aislados en la parte inferior, pueden, con el tiempo dañar la encimera. Durante la cocción, se recomienda mantener ollas, sartenes y parrillas posicionadas dentro del perímetro de la placa de cocción con el objeto de evitar problemas no sólo a la encimera de trabajo, sino también a copetes y traseras.

AGUA Y VAPOR

El agua, aunque sea suficientemente pura, puede contener sales, hierro, cal, sustancias químicas (ácidas o básicas) que pueden facilitar la formación de manchas de óxido o corrosión. En particular el agua de las nuevas viviendas puede contener una pequeña cantidad de sustancias ferrosas que, si se dejan por mucho tiempo en contacto con el acero, pueden provocar oxidaciones. Además, agua y vapor, si se dejan estancarse, pueden penetrar en profundidad en las uniones. Para prevenir infiltraciones y oxidaciones, evitar agua estancada quitándola inmediatamente y evitar dejar semiabierta la puerta del lavavajillas al final del lavado. En caso de que haya infiltraciones, llamar enseguida al revendedor para evitar daños a los muebles.

MANCHAS Y LIMPIEZA

Los normales productos utilizados en la cocina (aceite, vinagre, tomate, etc.) no dañan la encimera, así como los clásicos detergentes neutros. Para mantener el acero en buenas condiciones, no hay que olvidar de limpiar la superficie después del uso con agua y jabón o con un detergente neutro frotando la superficie con una esponja de material sintético o con el trapo de microfibra de Armony, con un movimiento que siga el sentido del satinado, prestando atención a enjuagar bien y posiblemente secar con un trapo suave. No dejar por mucho tiempo residuos de tomate, leche, café, frascos con el fondo mojado y objetos de hierro en general, sobre todo si están mojados, sobre la encimera de trabajo o en el fregadero de acero. Se precisa que persistiendo con lo citado arriba sobre las superficies de acero inoxidable puede dar origen a un ataque corrosivo de tipo electroquímico. Para manchas persistentes como cal, sustancias grasosas hirviendo, etc., utilizar vinagre blanco caliente o alcohol desnaturalizado. Enjuagar con mucha agua y secar con un trapo suave. Si después de algún tiempo el acero es opaco o con manchas muy persistentes utilizar detergentes o cremas específicas que se encuentran fácilmente en el mercado. Limpiar siempre la encimera con las manchas recién hechas. Limpieza del fregadero en caso de encimeras con zonas de lavado integradas. En particular en las cubas, pueden haber estancaciones de agua que se recomienda secar cada vez que se utiliza el fregadero para evitar manchas de cal. No dejar en contacto por mucho tiempo ni esponjas mojadas, ni estropajos, ni alimentos o líquidos ácidos o salinos.

EVITAR

- La utilización de aparatos con chorros de vapor;
- La utilización de estropajos de acero;
- Productos con fuerte contenido ácido o muy alcalinos ya que podrían manchar la superficie.

ATENCIÓN

No subir sobre la encimera con los pies y evitar cargarla demasiado. Prestar atención a golpes causados por objetos pesados que se hacen caer directamente sobre la encimera, que podrían mellar la superficie y sobre todo los bordes.

ENCIMERAS DE KRION

Les recomendamos seguir las siguientes sugerencias y/o informaciones que de un modo más detalladas que encuentran en las "Instrucciones para el uso y el cuidado de PORCELLANOSA suministradas con la encimera".

CARACTERÍSTICAS

El KRION es un material compuesto avanzado, constituido por minerales naturales y polímeros acrílicos muy puros, resistente, higiénico, hipoalérgico, hidrófugo, reparable y no tóxico. En el momento de la instalación el KRION tiene un aspecto satinado y brillante y con el uso tiende a tomar un aspecto más suave y tenue. Para que esta transformación se realice de un modo uniforme atenerse al manual "Instrucciones para el uso y el cuidado de PORCELLANOSA". Además el KRION puede juntarse (sólo por personal especializado y certificado KRION) utilizando soldaduras que permiten la unión entre una o varias encimeras diferentes con el resultado de tener una superficie de aspecto monolítico.

ABRASIONES

Los utensilios de cocina y en general los objetos, sin son arrastrados sobre la encimera, pueden rayar su superficie, por lo tanto evitar arrastrar objetos en la encimera y, en las operaciones de cocina de rutina, utilizar siempre una tabla de cortar o un apoya ollas. Por la misma razón, evitar utilizar estropajos metálicos, sustancias abrasivas y detergentes en polvo. De todos modos el Corian® es un material reparable por personal autorizado.

CALOR

Evitar llevar en directo contacto con la encimera de trabajo objetos capaces de soltar mucho calor como ollas, cafeteras, planchas, etc. Utilizar un apoya ollas u otro soporte resistente al calor. Prestar particular atención también a los hornos de apoyo ya que, si no están bien aislados en la parte inferior, pueden sobrecalentar la superficie de la encimera de trabajo y con el tiempo crear unas roturas o alterar su color. Durante la cocción se recomienda mantener ollas, sartenes y parrillas posicionadas dentro del perímetro de la placa de cocción con el objeto de evitar problemas no sólo a la encimera de trabajo, sino también a copetes y traseras.

AGUA Y VAPOR

Agua y vapor no dañan la encimera pero, si se dejan estancarse pueden penetrar en profundidad en las uniones. Con el objeto de prevenir infiltraciones en el fregadero, en las uniones de las encimeras, de la placa de cocción y entre las encimeras y la pared evitar agua estancada quitándola enseguida y no dejar la puerta semiabierta del lavavajillas al final del lavado. En caso de que haya infiltraciones, llamar inmediatamente al revendedor para evitar daños a los muebles. Secar enseguida posibles estancaciones de agua.

MANCHAS Y LIMPIEZA

Los normales productos utilizados en la cocina (aceite, vinagre, tomate, etc.) pueden alterar la superficie de la encimera. Secar inmediatamente cualquier depósito de líquido para evitar manchas, decoloraciones y alteraciones de absorción. Para indicaciones relativas a productos de limpieza específicos referirse al manual "Instrucciones para el uso y el cuidado de DuPont Corian®" que se suministra con la encimera. Se recomienda limpiar siempre la encimera con las manchas recién hechas. Para una limpieza de rutina es suficiente utilizar agua caliente y secar con un trapo suave. Para las manchas persistentes, utilizar un trapo húmedo y una crema abrasiva delicada. Limpieza semanal del fregadero en caso de encimeras con zonasa de lavado integradas. Eliminar todos los residuos de aceite o grasa del fregadero causados por las normales preparaciones de las comidas utilizando un detergente o una solución para superficies sólidas. Rociar una solución constituida por 3/4 de lejía y 1/4 de agua sobre el fregadero y dejar actuar por algunas horas a durante toda la noche. El tiempo de exposición debería limitarse a 16 horas. En la mañana enjuagar o limpiar con un trapo húmedo.

LIMPIEZA DE LAS MANCHAS DE CAL

Manchas y residuos de cal se quitan mediante productos antical (evitar el contacto con superficies de acero, placa de cocción/fregadero) aplicándolos con una esponja húmeda sobre toda la superficie de la encimera con movimientos circulares. Aplicarlos de un modo uniforme y dejarlos actuar por un minuto aproximadamente. Enjuagar con mucha agua quitando el antical de la encimera.

EVITAR

- La utilización de aparatos con chorros de vapor;
- La utilización de estropajos de acero;
- Productos con fuerte contenido de ácido o muy alcalinos puesto que podrían manchar la superficie.

ATENCIÓN

No subir sobre la encimera con los pies y evitar cargarla demasiado. Prestar atención a golpes causados por objetos pesados que se hacen caer directamente sobre la encimera, que podrían mellar su superficie y sobre todo los bordes.

ENCIMERAS DE CRISTAL

CARACTERÍSTICAS

Las encimeras de cristal templado se obtienen de una chapa de cristal extraclaro, calentada en alta temperatura hasta el reblandecimiento de la estructura. Sacada del horno se enfría bruscamente con chorros de aire frío de alta presión que producen la rigidez de la estructura exterior y un alto tensado de la parte interior del cristal. Este procedimiento aumenta mucho (hasta 6 veces) las características de resistencia mecánica a la flexión y de resistencia al choque térmico. Cuando estos cristales se rompen, se quiebran en muchas pequeñas esquirlas no cortantes; por esta razón el cristal templado se considera un producto de seguridad, por lo que concierne el aspecto de prevención de accidentes. Los cristales templados por su permanencia en el horno en alta temperatura pueden tener ligeras ondulaciones y pequeños puntos de quemadura que no deben considerarse defectos sino características del mismo templado; no perjudican la estética y las prestaciones de la encimera y son visibles sólo en condiciones particulares de luz refleja o a corta distancia de la encimera. La encimera de cristal es retro pintada y por sus naturales características de transparencia absorbe, por la parte delantera y por los bordes exteriores, la luz con la cual es irradiada. La cantidad de luz y su orientación pueden dar lugar a matices de color que pueden originar tenues variaciones si se comparan partes con una distinta exposición a la luz, esta es una característica natural fruto de la alta reflectancia del cristal.

ABRASIONES

El proceso de endurecimiento al cual está sometido el cristal de la encimera confiere al mismo tiempo discretas capacidades de resistencia a las abrasiones o a las roturas. Los utensilios de cocina y en general los objetos, sin son arrastrados sobre la encimera, pueden rayar su superficie, por lo tanto evitar arrastrar objetos en la encimera y, en las operaciones de cocina de rutina, utilizar siempre una tabla de cortar o un apoya ollas. Por la misma razón, evitar utilizar estropajos metálicos. Prestar atención a no hacer caer directamente sobre la encimera objetos que podrían dañarla irremediablemente como por ejemplo cuchillos, vajillas, vasos, etc.

CALOR

Las encimeras de cristal son medianamente resistentes al calor más que otros tipos de encimeras, pero es necesario evitar apoyar en las encimeras ollas calientes (en particular prestar atención a la cafetera), planchas, hornos u hornos eléctricos; utilizar siempre unos apoya ollas. Mientras se cocina, evitar que sartenes, ollas y parrillas sobresalgan del borde de la encimera de cocción, ya que podrían dañar las traseras y el copete.

AGUA Y VAPOR

Agua y vapor no dañan la encimera pero, si se dejan estancarse pueden penetrar en profundidad en las uniones. Con el objeto de prevenir infiltraciones en el fregadero, en las uniones de las encimeras, de la placa de cocción y entre las encimeras y la pared evitar agua estancada quitándola enseguida y no dejar la puerta semiabierta del lavavajillas al final del lavado. En caso de que haya infiltraciones, llamar inmediatamente al revendedor para evitar daños a los muebles. Secar enseguida posibles estancaciones de agua.

MANCHAS Y LIMPIEZA

Resistente a las manchas, fácil de limpiar, no necesita de mantenimiento particular. No absorbe líquidos y tiene un óptimo nivel de protección de productos de uso diario, así como de los clásicos detergentes neutros. Su superficie, totalmente no porosa, impide la absorción de alimentos y no necesita el uso de agentes químicos de protección. Por las características específicas del cristal y por la superficie perfectamente lisa y antiestática, será fácil de limpiar y mantener las encimeras limpias. La suciedad normal se quita fácilmente mediante un trapo suave o el trapo de microfibra de Armony S.p.a., humedecido con agua o con un normal detergente para cristales. Para las manchas más persistentes (partículas de grasa alimentaria, cera, silicona, etc.) utilizar lejía o detergentes agresivos que hay que quitar con una esponja, luego enjuagar y secar. Manchas y residuos de cal pueden quitarse mediante productos antical o vinagre; aplicar el producto, dejarlo actuar por algunos minutos y enjuagar. Inmediatamente después de la instalación de la encimera se recomienda una limpieza esmerada de la superficie para eliminar posibles residuos de masillas y siliconas utilizados durante el montaje. Limpiar la encimera siempre con las manchas recién hechas.

EVITAR

- La utilización de aparatos con chorros de vapor;
- La utilización de estropajos de acero;
- Mellar el lacado en la zona inferior de la encimera.

**ENCIMERAS DE SNACK CHAPADAS
CARACTERISTICAS**

Las encimeras chapadas están realizadas en paneles, revestidos de una hoja de chapa de madera. El origen natural del producto puede causar modificaciones a su aspecto, característica que lo vuelve mucho más valioso y extraordinario con las marcas dejadas por el paso del tiempo. La madera es una materia prima natural, por lo tanto tiene diferencias de color, de vetas y de estructura que no son un defecto ya que forman parte de las características intrínsecas del producto. En el curso del tiempo la madera sufre variaciones de color.

CALOR

Evitar llevar en directo contacto con la encimera de trabajo objetos capaces de soltar mucho calor como ollas, cafeteras, planchas, etc. Utilizar siempre unos apoya ollas. Prestar particular atención también a los hornos de apoyo ya que, si no están bien aislados en la parte inferior, pueden sobrecalentar la superficie de la encimera de trabajo y con el tiempo crear unas roturas o alterar su color.

AGUA Y VAPOR

Tratándose de madera, la encimera es muy sensible al agua y al vapor. Evitar agua estancada secándola enseguida con un trapo o papel absorbente.

MANCHAS Y LIMPIEZA

Los normales productos utilizados en la cocina (aceite, vinagre, tomate, etc.) pueden alterar la superficie de la encimera. Para un mantenimiento normal de la encimera utilizar un trapo suave y húmedo o el trapo de microfibra de Armony. Para manchas persistentes, utilizar un trapo al que se ha añadido un producto específico para la limpieza de la madera (no alcohol y solventes). Para limpiar bien incluso los poros más pequeños, seguir la dirección de las vetas. Luego enjuagar con el trapo bien estrujado y secar muy bien todas las superficies. Limpiar siempre la encimera con las manchas recién hechas y secar inmediatamente posibles gotas de agua.

EVITAR

- El uso de alcohol, solventes o quitamanchas;
- Amoniaco y lejía;
- Productos a base de ceras de abejas o revitalizantes ya que alteran, abillantando, el acabado de las partes opacas;
- Exponer la cocina directamente a los rayos solares para retrasar el proceso de variaciones de color que la madera puede sufrir en el curso del tiempo.

ATENCION

No subir sobre la encimera con los pies y evitar cargarla demasiado. Prestar atención a golpes causados por objetos pesados que se hacen caer directamente sobre la encimera, que podrían mellar su superficie y sobre todo los bordes.

04 | CAMPANAS

Encender siempre la campana durante las operaciones de cocción puesto que humo y vapor, con el paso del tiempo, pueden dañar la cocina. Encender el motor antes de comenzar a cocinar y apagarlo 10 minutos después de haber terminado la cocción. Para mantener el aparato en perfecta eficiencia es necesario un mantenimiento correcto y constante. En las placas de cocción por inducción el vapor ácuo que se genera durante el uso, sobre todo durante largas cocciones o ebulliciones, podría condensarse mucho en el fondo de la campana. En realidad particulares preparaciones de alimentos (cocción de pasta, ebulliciones, preparación de sopas y/o estofados) que necesitan mucho tiempo y fuerte calor generan una intensa producción de vapor con consiguiente caída de gotas de agua en traseras, encimeras, placas de cocción, etc. Esto se realiza porque las placas por inducción ya que no transmiten calor hacia arriba, como en cambio se realiza con otros sistemas, no permiten el "precalentamiento" del fondo del aspirador. Por lo tanto se recomienda utilizar, en caso de que fuera posible, las tapas para contener las salidas de vapor. Este inconveniente, implícito en la naturaleza del producto, no podrá considerarse un defecto y no podrá ser objeto de contestación.

MANTENIMIENTO

Campana extractora: la campana está provista de un filtro antigrasa que tiene la función de retener las partículas grasosas en suspensión y proteger el motor extractor. El filtro está situado en la parte interior de la rejilla de aspiración y puede suministrarse tanto de material sintético como de metal. El mantenimiento del filtro antigrasa varía según el tipo utilizado. El filtro antigrasa sintético no puede lavarse y debe reemplazarse cada 2 meses. El filtro antigrasa metálico debe lavarse cada 2 meses aproximadamente en el lavavajillas o en agua caliente y detergente. Dejarlo secar antes de volver a montarlo. Campana filtrante: la campana está provista de un filtro de carbón vegetal activo que tiene la función de retener los olores que se encuentran en el flujo de aire que lo atraviesa. El filtro de carbón no puede lavarse, debe reemplazarse cada 3 meses y puede comprarse donde nuestros revendedores. Seguir las indicaciones específicas para cada campana suministradas con la misma por la empresa productora.

CAMPANAS DE ACERO INOXIDABLE

Aunque el acero inoxidable sea fuerte y resistente, necesita algunas precauciones para un mantenimiento perfecto.

INSTRUCCIONES PARA LA LIMPIEZA DIARIA

Para mantener el acero en buenas condiciones, con el objeto de eliminar las partículas de grasa que se hayan depositado en el mismo, limpiar la superficie con agua y jabón o con un detergente frotando la superficie con una esponja suave de material no abrasivo o con el trapo de microfibra de Armony S.p.a., con un movimiento que siga el sentido del satinado, prestando atención a enjuagar y secar muy bien con un trapo suave.

Efectuar lo recién indicado después de haber utilizado la campana ya que los depósitos de grasa podrían generar manchas de oxido.

MANCHAS PERSISTENTES

Para manchas persistentes como cal, sustancias grasosas hirviendo, etc., utilizar vinagre blanco caliente o alcohol desnaturalizado o 1/3 de detergente para cristales + 2/3 de producto antisilicónico Enjuagar con mucha agua y secar con un trapo suave. Si después de algún tiempo el acero es opaco o con manchas muy persistentes utilizar detergentes o cremas específicas disponibles fácilmente en el mercado.

EVITAR

- La utilización de estropajos y esponjas abrasivas;
- La utilización de productos agresivos, como amoníaco, lejía, ácidos, solventes y antical;
- La utilización de aparatos con chorros de vapor.

05 | OTROS COMPONENTES

PATAS

PATAS H. 8

AJUSTE INTERIOR

Placa de soporte para pata de material termoplástico con estructura de material termoplástico (Ajuste +20mm/5mm). Las patas posicionadas en la parte posterior se ajustan con una adecuada llave de ajuste alargada para alcanzar cómodamente la pata frontal utilizando un destornillador o simplemente a mano o con una llave de ajuste, desenroscando y enroscando la pata.

PATAS H. 12/15

Placa de soporte para pata de material termoplástico con estructura de metal galvanizado y pata de material termoplástico (Ajuste +20mm/ 5mm), se ajustan simplemente a mano o con una llave de ajuste, desenroscando y enroscando la pata.

SISTEMA MEDLEY (LIBRERIA DE ESTANTES)

Para el mantenimiento del sistema medley referirse a los capítulos siguientes: aluminio anodizado/lacado: puertas con marco de aluminio anodizado /lacado; aluminio revestido en chapa de madera: puertas y paneles chapados; traseras lacadas: puertas y paneles lacados; traseras en chapa de madera: puertas y paneles chapados; traseras de cristal: estantes de cristal; accesorios de acero inoxidable: puertas y paneles de acero.

SISTEMA INFINITY

Para el mantenimiento de los componentes del sistema INFINITY referirse a los capítulos siguientes: aluminio anodizado, melamínicos y paneles chapados.

BISAGRAS

Para las bisagras de la gama no es necesario el mantenimiento, excepto para los de los muebles de fregadero, del escurrer platos y del cubo de basura; utilizar un trapo seco y, posiblemente limpiarlas con aceite de vaselina. No dejar abiertas, dentro de los muebles, envases de detergente o de otros productos químicos que, con el tiempo podrían causar su oxidación.

BISAGRAS RALENTIZADAS

Las bisagras ralentizadas tienen la función de ralentizar el cierre de las puertas de los muebles, y eliminar el ruido provocado por el impacto contra el costado. El sistema ralentizador comienza su acción algún grado después del funcionamiento del resorte de retorno que varía, según el tipo de bisagra, de 12 a 18 grados. Garantizan un cierre perfecto y constante de la puerta en cualquier condición, ambiente y aplicación. Tecnología de ralentización integrada con dos ralentizadores de aceite silicónico. Los dos ralentizadores integrados garantizan una constancia extraordinaria de la fuerza de frenado confirmando a cualquier tipo de puerta y condición un cierre perfecto. Además las bisagras están provistas del nuevo selector para retardar la acción ralentizadora que cuando se activa permite incluso a las puertas más particulares recibir la fuerza de frenado perfecta. En caso de que la puerta sea dejada en cualquier otro punto por encima, se para; esto vale para todas las bisagras tanto estándares como ralentizadas. Apertura de la puerta: para un funcionamiento correcto, abrir la puerta parcial o totalmente.

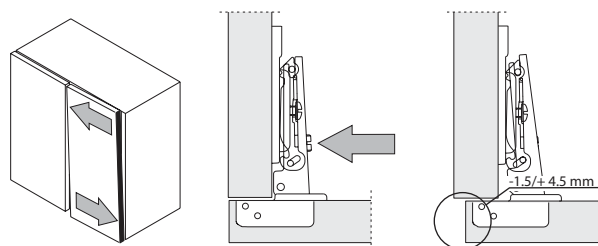
GUIAS Y CAJONES

Los cajones/cestas están provistos de parada antidesenganche y retorno automático de cierre que actúa en los últimos 4/6 cm.

AJUSTE DE LAS BISAGRAS

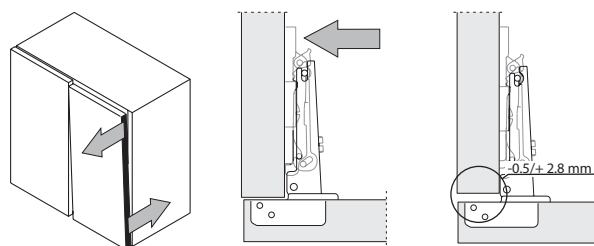
AJUSTE LATERAL

Para ajustar la puerta lateralmente, utilizar el tornillo indicado por la flecha. Un sistema patentado permite un desplazamiento equivalente a $-1.5 +4.5$ mm sin modificar la distancia "L" entre puerta y costado.



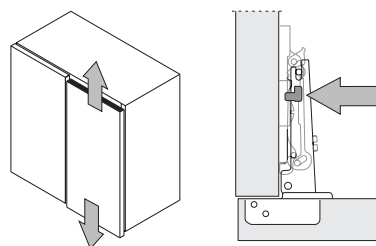
AJUSTE FRONTAL

Para ajustar la puerta lateralmente, utilizar la leva indicada por la flecha. El desplazamiento directo y calibrado equivalente a $-0.5 +2.8$ mm se realiza al mismo tiempo que la rotación.



AJUSTE VERTICAL

Para ajustar verticalmente aflojar los dos tornillos indicados por las flechas y mover la puerta manualmente. Al final de la operación apretar nuevamente los tornillos.



AJUSTE DE LA RALENTIZACION

El sistema ralentizado integrado puede ajustarse por lo que concierne la potencia mediante la palanca que se encuentra en la cajita de acero en la base del brazo de la bisagra. Moviéndola sobre el signo + el efecto amortiguado se reduce notablemente. Operación que puede ser necesaria en las puertas en las cuales el cierre es muy lento.



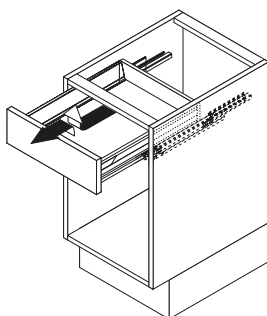
Palanca negra sobre el signo +



Palanca negra sobre el signo -

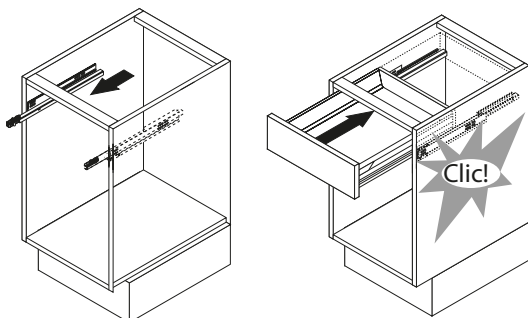
ANTARO CON EXTRACCION TOTAL: ENGANCHE Y DESENGANCHE DESENGANCHE DEL CAJON

- El cajón está protegido por el desenganche involuntario
- Extraer el cajón hasta el tope, alzarlo un poco, bajarlo nuevamente y sacarlo.



ENGANCHE DEL CAJON

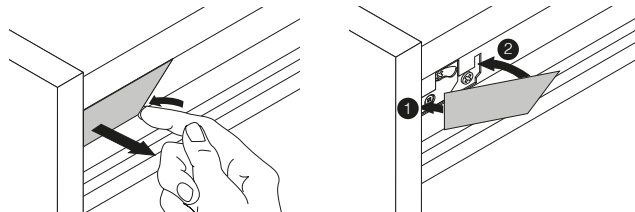
- Para enganchar el cajón extraer las guías
- Aplicar el cajón sobre las guías extraídas y cerrarlo totalmente. Se oirá el clic de enganche



AJUSTE DE PRECISION DEL FRENTE

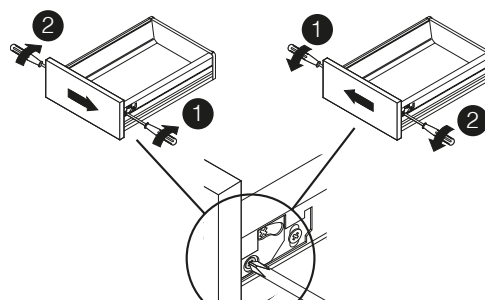
MONTAJE Y DESMONTAJE DE LAS PLAQUITAS DE COBERTURA

Las operaciones de montaje y desmontaje de las plaquitas de cobertura pueden efectuarse con extrema facilidad. Para montar las plaquitas de cobertura engancharlas en el lado delantero, luego presionar hasta el clic de enganche.



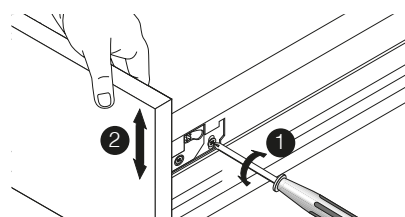
AJUSTE LATERAL

Ajuste a la izquierda: enroscar el tornillo de ajuste lateral a la izquierda, luego desenroscar del mismo modo el tornillo de ajuste del borde derecho. Ajuste a la derecha: enroscar el tornillo de ajuste lateral derecho, luego desenroscar del mismo modo el tornillo de ajuste del borde izquierdo. Utilizar un destornillador "pozi-Drive 2". No apretar demasiado los tornillos de ajuste.



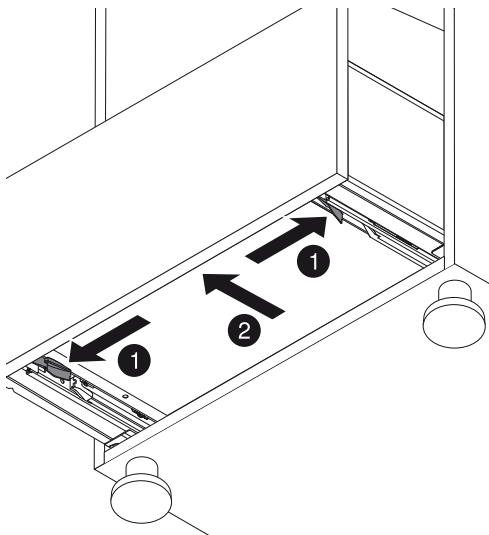
AJUSTE DE LA ALTURA

Aflojar el tornillo de ajuste de la altura y colocar manualmente el frente en la posición deseada, luego apretar nuevamente el tornillo de ajuste bloqueando el frente.



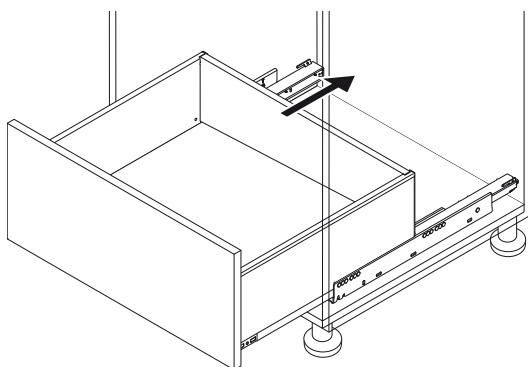
LEGRABOX CON EXTRACCION TOTAL: ENGANCHE Y DESENGANCHE DEL CAJON

- El cajón está protegido por el desenganche involuntario
- Extraer el cajón hasta el tope, presionar las dos pequeñas palancas en el lado inferior del cajón/gaveta, extraer totalmente



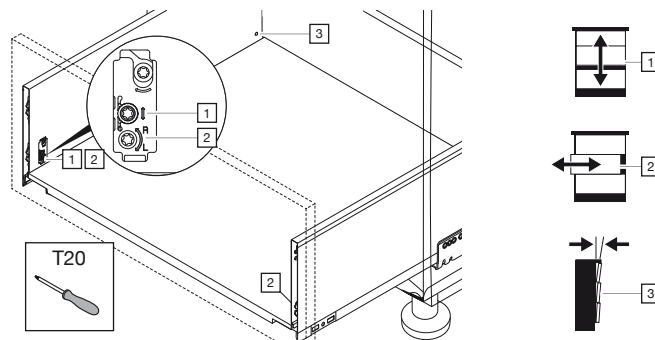
ENGANCHE DEL CAJON

- Dejar las guías cerradas en el interior de la estructura
- Apoyar el cajón más o menos en la mitad de las guías
- Introducir totalmente el cajón haciéndolo deslizar sobre las guías. Se oirá el clic de enganche



AJUSTE DE PRECISION

Quitar la placa interior de plástico.
Seguir las instrucciones indicadas en la figura



EVITAR

- Llenar demasiado el cajón/gaveta;
- Apoyarse o forzar el cajón/gaveta cuando está abierto;
- Cerrar el cajón bruscamente.

06 | ELECTRODOMESTICOS

Todos nuestros electrodomésticos son seleccionados entre los de las mejores empresas productoras, empresas importantes que, además de proporcionar la garantía de 2 años para sus productos (todos con marca CE e IMQ), pueden ofrecer también un óptimo servicio de asistencia. Por lo tanto cualquier solicitud de intervención debe dirigirse directamente a los centros de asistencia de las empresas constructoras que encontrarán indicados en los folletos y en los certificados de garantía de cada electrodoméstico. También para el uso y el mantenimiento será suficiente seguir las instrucciones indicadas por las empresas productoras.

LAVAVAJILLAS: PROTECCION DE LAS ENCIMERAS

Les informamos que, en caso de montaje de lavavajillas, es necesario instalar siempre la "tira autoadhesiva de protección del vapor" debajo de las encimeras de trabajo (excepto los granitos y los mármoles) donde alojan los lavavajillas, según las instrucciones que acompañan los distintos electrodomésticos. Esta precaución permite preservar las encimeras contra los daños causados por el vapor.

PLACAS DE COCCION POR INDUCCION

En las placas de cocción por inducción el vapor acuoso que se genera durante el uso, sobre todo durante largas cocciones o ebullición, podría condensarse mucho en el fondo de la campana. En realidad particulares preparaciones de alimentos (cocción de pasta, ebulliciones, preparación de sopas y/o estofados) que necesitan mucho tiempo y fuerte calor generan una intensa producción de vapor con consiguiente caída de gotas de agua en traseras, encimeras, placas de cocción, etc. Esto se realiza porque las placas por inducción ya que no transmiten calor hacia arriba, como en cambio se realiza con otros sistemas, no permiten el "precalentamiento" del fondo del aspirador. Por lo tanto se recomienda siempre encender la campana algunos minutos antes de cocinar para facilitar la aspiración y utilizar, si es posible, las tapas para contener las salidas de vapor. Este inconveniente, implícito en la naturaleza del producto, no podrá considerarse un defecto y no podrá ser objeto de contestación.

ATENCION

Recordamos que el uso de las placas de cocción por inducción si no se combinan con las campanas adecuadas, puede provocar graves daños a los elementos que están arriba (estructuras de los muebles, puertas, etc.). Por lo tanto les precisamos que no seremos responsables en caso de problemas relativos a lo indicado.

07 | SERVICIO A LOS CLIENTES

ASISTENCIA

Nuestra Empresa ha seleccionado sus propios puntos de venta para que ustedes puedan disponer de consultores eficientes en el momento de la realización del proyecto de cocina y técnicos eficientes en el momento de la solución de los problemas que podría haber después de la compra. Una asistencia calificada, que garantiza fiabilidad total de nuestros productos.

SUSTITUCIONES, EQUIPAMIENTO, CODIGO DE SERVICIO AL CLIENTE

Si desean reemplazar o equipar la cocina con otros elementos o con nuevos electrodomésticos, contacten con su revendedor para la definición de sus exigencias y para el pedido de lo que deseen. El revendedor, portavoz de la Empresa y punto de referencia para los compradores, les ayudará una vez más a satisfacer correctamente cualquiera de sus exigencias. Deben saber que cada una de nuestras cocinas están marcadas por un código de identificación: un número de siete cifras indicado en una tarjeta adhesiva colocada en el mueble bajo del fregadero. Para facilitar la solicitud de equipamiento y/o sustitución relativa al modelo comprado por ustedes, busquen el código de identificación con el cual se ha marcado su cocina y comuniquenlo a su revendedor para que se pueda obtener incluso después de mucho tiempo, cualquier tipo de información sobre las características del modelo producido y entregado. Si desean reemplazar o integrar la cocina con nuevos electrodomésticos, deben saber también que la Empresa realiza ensayos sobre los electrodomésticos antes de proponerlos al público, para averiguar que los mismos sean empotrados correctamente en nuestros muebles de cocina. Por lo tanto les sugerimos comprar electrodomésticos que hayan sido controlados directamente por nuestra Empresa. Una instalación incorrecta y no controlada podría comprometer el buen funcionamiento de sus electrodomésticos y dañar los muebles.

CONSEJOS PARA UN USO ECOCOMPATIBLE

En la producción de su cocina hemos tratado de aplicar las mejores tecnologías disponibles con el objeto de reducir el impacto ambiental de los procesos y de los materiales utilizados, volviéndola lo más segura posible. Una vez que la cocina se instala en su casa, también ustedes pueden hacer mucho para tratar de no impactar sobre el medio ambiente más de lo necesario y evitar correr riesgos para ustedes y sus niños. Con este fin nos permitimos indicar a continuación algunas recomendaciones prácticas y sencillas.

CONSUMOS ENERGETICOS

En la compra de electrodomésticos tratar de elegir los de alta eficiencia energética (por ej. clase A); esta inversión económica inicial, con respecto a las clases energéticas inferiores, justifica ahorros económicos y energéticos futuros.

Tratar de no abrir a menudo la puerta de la nevera o del congelador puesto que con la puerta abierta el motor funciona continuamente causando una formación excesiva de escarcha y el excesivo sobrecalentamiento de los alimentos. En caso de que se forme demasiada escarcha, tratar de eliminarla puesto que un congelador con mucha escarcha consume más.

Controlar siempre que la puerta esté bien cerrada.

No llenar demasiado el congelador o la nevera puesto que si están demasiado llenos podrían no enfriar bien y por lo tanto consumir más.

Tratar de no meter en el congelador o en la nevera productos calientes puesto que aumentan el consumo de energía y podrían dañar incluso los productos en su interior.

En caso necesario hervir el agua, cubrir la olla con una tapa, se ahorrará tiempo y energía.

Para las comidas que necesitan largos tiempos de cocción tratar de utilizar la olla a presión. De esta forma se reducen los tiempos de cocción y se ahorra energía

Controlar que la placa de cocción sea ajustada correctamente: la llama amarilla es indicio de consumo excesivo (esto se nota también por las ollas que se ponen negras) y la llama que se separa de la tapa del quemador es indicio de demasiado aire. N.B.: para los posibles ajustes pide la consulta del personal especializado.

Encender el horno sólo en caso necesario, sin exagerar con el precalentamiento; además no abrir el horno si no es necesario; esto "consume mucha energía", precalentarlo sólo por el tiempo estrictamente necesario.

Para calentar los alimentos tratar de utilizar el horno de microondas, puesto que no tiene necesidad de precalentamiento permite grandes ahorros de energía.

Para la iluminación tratar de utilizar las lámparas modernas de alta eficiencia energética (fluorescentes o de LED), sobre todo para los ambientes en los cuales se permanece por más tiempo: la inversión inicial es un poco superior pero, además de ser benéficas para el medio ambiente, en el largo periodo de tiempo se vuelven también ventajosas económicamente.

Apagar las luces si no son necesarias: es importante acostumbrarse a no dejar luces encendidas inútilmente..

Apagar el televisor (u otros aparatos similares) con el pulsador principal y no sólo con el control remoto puesto que estos aparatos consumen energía incluso en standby.

Utilizar la campana con conciencia, ajustando la velocidad según las efectivas exigencias de aspiración: si se utiliza la placa de cocción sólo con pocas ollas, o que no liberan mucho vapor, ajustar la campana en baja aspiración o, si es posible, abrir un poco las ventanas para cambiar el aire.

Limpiar periódicamente los filtros de la campana: este mantenimiento mejorará las prestaciones, reduciendo los consumos.

Utilizar el sistema de calefacción o refrigeración del aire sólo en caso necesario y ajustar los termostatos de un modo adecuado y posiblemente evitar cubrir los radiadores con cortinas o muebles.

Cuando la instalación de calefacción o refrigeración está funcionando tratar de tener las ventanas bien cerradas, evitando posibles corrientes de aire; asegurarse también del buen grado de aislamiento de las ventanas (baja conductividad térmica o ventanas de doble acristalamiento).

No abrir el grifo del agua caliente si no es necesario: aunque el agua caliente no llegue a tiempo al grifo, hay el riesgo de que la caldera arranque inútilmente.

Elegir correctamente el programa de la lavadora, prefiriendo los de no altas temperaturas (40° 60°).

CONSUMO DE AGUA

No dejar inútilmente abierto el grifo del agua: una regla simple, pero la más eficaz para ahorrar agua.

Controlar que los grifos estén bien cerrados: tener cuidado de evitar los goteos; en caso de pérdidas continuas efectuar rápidamente su mantenimiento.

Evaluar el uso de agua del grifo (cuando sea potable) en lugar de agua embotellada: de esta forma se evitará producir desechos (botellas de plástico), además de la contaminación causada por su transporte.

Utilizar grifos con el rompe chorro, que se reemplazará periódicamente: el consumo de agua se reducirá muchísimo.

Evitar utilizar el lavavajillas y la lavadora cuando no están a plena carga, se reducirán inútiles desperdicios de agua además de los energéticos.

Nunca exagerar con la cantidad de detergentes recomendada por las empresas productoras y controlar la calidad del jabón según la dureza del agua; de esta forma se reducirán los consumos hídricos.

Dejar enfriar el agua de residuos de la cocción (por ej. después del sancocho de verduras) y utilizarla para regar las plantas.

Tratar de comprar lavavajillas y lavadoras de bajo consumo hídrico (por ej. clase A): la inversión económica inicial, con respecto a las clases energéticas inferiores, justifica ahorros económicos y energéticos futuros.

RECICLAJE DE DESECHOS

Evitar producir desechos no necesarios.

Efectuar al máximo la recogida selectiva de los desechos producidos y separarlos para el reciclaje o recuperación.

Elegir los productos en embalajes reciclados o fácilmente reciclables, como los monomaterial.

Compactar los desechos voluminosos cuando sea posible (botellas, tarros, cajas).

Si tienen un jardín o un gran balcón, utilizar los residuos orgánicos y los verdes para producir el compost para sus flores.

LIMPIEZA DE LA COCINA

No exagerar con la utilización de los detergentes si no es necesario; para la limpieza de superficies poco sucias.

No exagerar con la utilización de detergentes si no es necesario; para la limpieza de superficies poco sucias es suficiente utilizar un trapo de microfibra un poco húmedo.

Tratar de utilizar detergentes más ecológicos (como los con etiqueta ECO-LABEL que certifican el producto en su ciclo de vida con un menor impacto ambiental) y con embalajes menos nocivos para el medio ambiente.

Preferir utilizar el lavavajillas (a plena carga) en vez del lavado a mano: los lavavajillas modernos necesitan mucha menos agua y menos detergente que el lavado a mano relativo.

SEGURIDAD EN LA COCINA

Tener mucho cuidado durante todas las actividades más arriesgadas en la cocina (por ejemplo: corte con cuchillos afilados, sustitución de bombillas, etc.).

Hacer efectuar las conexiones del gas sólo a personal especializado utilizando sólo tubos homologados.

Cerrar siempre el grifo principal del gas cuando no se utiliza.

Comprar sólo placas de cocción provistas de válvula de seguridad.

Evitar dejar cuchillos abandonados (y en particular guardarlos fuera del alcance de los niños).

No utilizar aparatos eléctricos cerca del fregadero o de áreas mojadas.

Seguir atentamente las instrucciones de seguridad de los electrodomésticos.

No llenar demasiado los muebles (referirse a las instrucciones indicadas en el manual de uso y mantenimiento).

LA ELIMINACION SOSTENIBLE

Las cocinas de Armony S.p.a. están realizadas para durar en el tiempo. La extensión de la vida útil de materiales, componentes y productos representa una estrategia para el desarrollo sostenible. De todos modos, cuando llega el momento de reemplazar tu cocina, para reducir al mínimo cualquier impacto ambiental, considera antes de todo la posibilidad de reutilizarla total o parcialmente (por ej. en segundas casas, garajes, instituciones de caridad o venta en los mercados de lo usado). Si en cambio debe eliminarse, contacta con los centros autorizados de tu ciudad y trata, si es posible, separar los componentes que pueden reciclarse (madera, cristal, aluminio, acero, etc.) facilitando la recogida selectiva de desechos, permitiendo así la creación de un nuevo producto que no utilice recursos primarios. Presta particular atención a los equipos eléctricos y electrónicos (así llamados RAEE), como los electrodomésticos, que podrían contener materiales nocivos para el medio ambiente si eliminados de un modo no adecuado y para cuyo manejo existen centros de recogida en tu ciudad. Toma siempre en cuenta la posible legislación relativa de tu país. Si tienes dudas contacta con los centros encargados de la eliminación y/ o reciclaje de desechos en tu ciudad. Recuerda que "El Desarrollo Sostenible es ese desarrollo que permite a la generación existente satisfacer sus exigencias sin comprometer los capacidades de las generaciones futuras de satisfacer sus exigencias".

La ficha de producto siguiente trata sobre argumentos relativos a muebles para cocina y zona de día.

08 | FICHAS DE PRODUCTO

Advertencia: esta ficha de producto cumple con las disposiciones del Decreto Legislativo n. 206 del 6 de septiembre de 2005 "Código del consumo"

EMISIONES DE FORMALDEHIDO

Para todos los paneles a base de madera relativos a esta ficha están conformes con los requisitos de:

DM 10/10/2008 "Disposiciones adecuadas para reglamentar la emisión de aldehído fórmico de paneles a base de madera y productos manufacturados realizados con los mismos en ambientes de vida y permanencia"

EPA TSCA Título VI (norma USA) (EPA TSCA Title VI)

CARB ATCM Fase 2 (norma californiana) (CARB ATCM Phase 2)

PANELES HIDROFUGOS

Armony S.p.a. utiliza exclusivamente paneles a base de madera hidrófugos, con hinchamiento máx. del 10% después de 24 horas, inferior al límite indicado por la norma UNI EN 317.

CONTENEDORES

ESTRUCTURA

Realizada con paneles de partículas de madera revestidos en ambos lados en acabado melamínico mate con reborde de laminado y/o ABS.

ESTANTES ESTANDARES

ESTANTE DE MELAMINA

Realizado con paneles de partículas de madera revestidos en ambos lados en acabado melamínico mate con reborde de laminado y/o ABS.

ESTANTE CON REFUERZO

Perfil de refuerzo aluminio anodizado que se junta en la parte delantera en el estante de melamina.

ESTANTE DE CRISTAL

Realizado en cristal templado, con bordes biselados brillantes.

EQUIPAMIENTO ESTANDAR

Fijaciones para muebles colgantes: las fijaciones de pared para los muebles colgantes son ensayadas en conformidad con la norma DIN 68840, están provistas de tapones cubre agujeros.

El soporte para mueble colgante se fija firmemente en el mueble mediante tornillos y clavijas. El accesorio de soporte para mueble colgante está provisto de ajuste horizontal y vertical.

SE RECOMIENDA VIVAMENTE EFECTUAR LOS AJUSTES UTILIZANDO UN DESTORNILLADOR MANUAL, EVITANDO DESTORNILLADORES MECANICOS SIN FRICCION.

Mueble bajo de fregadero con puertas batientes: El fondo está protegido por un revestimiento de acero inoxidable, que protege el mueble de pérdidas accidentales de agua, agua de condensación del sifón y corrosión de los detergentes.

Columna de nevera: el fondo del mueble en el cual se posiciona la nevera es de material termoplástico, pensado e ideado expresamente para evitar posibles estancaciones de agua y para poder transportar el flujo de aire en la zona del motor de la nevera. En la versión con zócalo de 7cm de alto el fondo de la columna está realizado en melamina revestida de acero inoxidable, que protege el mueble de pérdidas accidentales de agua.

COSTADOS DE ACABADO

COSTADO DE ACABADO CHAPADO

Realizado en paneles de partículas de madera como los utilizados para la estructura (véase capítulo estructura). Lado exterior chapado con el material de la versión comercial elegida (véase capítulo puertas), lado interior revestido de madera o laminado con acabado mate siempre combinado con el acabado de la estructura. Costado con profundidad del mueble colgante con reborde de color solo en la parte delantera. Costado con la profundidad del mueble colgante con reborde de color en los 4 lados.

COSTADO DE ACABADO EN LAMINADO CON BORDE ABS/LASER

Realizado en paneles de partículas de madera como los utilizados para la estructura (véase capítulo estructura). Lado exterior chapado con el material de la versión comercial elegida (véase capítulo puertas), lado interior revestido de madera o laminado con acabado mate siempre combinado con el acabado de la estructura. Costado con la profundidad del mueble colgante con reborde de color en los 4 lados.

COSTADO DE ACABADO DE FENIX NTM

Realizado en paneles de partículas de madera como los utilizados para la estructura (véase capítulo estructura). Lado exterior chapado con el material en la versión comercial elegida (véase capítulo puertas), lado interior revestido de madera o laminado con acabado mate siempre combinado con el acabado de la estructura. Costado con la profundidad del mueble colgante con reborde de color en los 4 lados.

PUERTAS

PUERTAS CHAPADAS

PUERTA PLANA CHAPADA Armony

Realizada con paneles de partículas de madera, MDF, o paneles contrachapados.

PUERTA CON MARCO DE MADERA MACIZA Armony S.p.a.

Marco perimétrico de madera maciza, repujado interiormente en partículas de madera chapada.

PUERTAS DE LAMINADO

PUERTA PLANA DE LAMINADO "MATE"/"MATERICO"/"MADERA" CON BORDE EN ABS

Realizada con paneles de partículas de madera, MDF. Chapados en dos lados, con laminado HPL, reborde en los 4 lados con borde del mismo color que el laminado.

PUERTAS DE MELAMINA

PUERTA PLANA DE MELAMINA CON BORDE EN ABS

Realizada con paneles de partículas de madera. Revestidos en dos lados, con papel de melamina. Reborde en los 4 lados con borde del mismo color que la melamina.

PUERTAS DE FENIX NTM

PUERTA PLANA DE FENIX NTM BORDE EN ABS

Realizada con paneles de partículas de madera, MDF. El lado exterior está chapado con FENIX NTM, el lado interior está chapado con laminado a juego. Reborde en los 4 lados con bordo opaco, con borde del mismo color que el FENIX NTM.

PUERTAS LACADAS

PUERTA PLANA LACADA "MATE"/"GOFRADA"/"BRILLANTE" O "LACADOS ESPECIALES" (METAL LIQUIDO, STONE, CARBON, METALICO, URBAN, VINTAGE)

Realizada con paneles de MDF. Lacados en dos lados y 4 bordes.

PUERTA ENMARCADA CON MARCO DE ALUMINIO ANODIZADO CON REVESTIMIENTO DE GRES, KRION O CRISTAL

Marco perimétrico de aluminio anodizado, panel interior de aluminio anodizado acoplado con espuma de alta densidad. Panel exterior de Gres, Krion o cristal mate/brillante aplicado mediante colas especiales testadas.

CAJONES Y CESTAS

CAJON ANTARO CON BORDES LATERALES DE ALUMINIO ANODIZADO/ACERO INOXIDABLE PARTE POSTERIOR DE METAL PINTADO.

Fondo del cajón con panel de melamina de partículas de madera.

CAJON LEGRABOX

Bordes laterales y parte posterior de chapa pintada color antracita. Fondo del cajón con panel de melamina en partículas de madera.

GUIAS PARA CAJON Y GAVETA

Las guías están provistas de un sistema de bloqueo para evitar la salida accidental de los cajones/gavetas, con cierre automático que actúa en los últimos 4 centímetros de carrera, provistas de atenuador de final de carrera "Blumotion".

ALFOMBRILLA ANTIDESLIZANTE

Realizada con resinas de PVC plastificado, de color Antracita/Blanco para Legrabox, Antracita para Antaro.

ENCIMERAS DE TRABAJO

ENCIMERAS DE ESTRATIFICADO

Realizadas interiormente por capas de fibras impregnadas con resinas y superficialmente por una o varias capas de fibras con función estética, unidas por un proceso de alta presión.

ENCIMERAS DE FENIX NTM

Realizada en paneles de partículas de madera chapada en el lado superior con Fenix NTM, en el lado inferior con laminado HPL. Reborde frontal y lateral con borde de Fenix NTM.

ENCIMERAS DE MARMOL Y GRANITO

Realizadas con placas de mármol o granito y en relación con la altura son soportados por material lapídeo. Superficies y bordes acabados en la parte frontal y lateral. Tratada con protector antimanchas.

ENCIMERAS DE SILESTONE, DEKTON

Realizadas en placas de distintos espesores, en relación con la altura son soportados por paneles de espuma de poliestireno y PVC. Bordes acabados en la parte frontal y lateral mediante alisado y abrillantado.

ENCIMERAS DE ACERO

Realizadas en chapa de acero inoxidable, encolado en un panel de partículas de madera o panel alveolar de aluminio. Cierres frontales y laterales con chapa plegada y cantos soldados.

ENCIMERAS DE CRISTAL

Realizadas en chapa de cristal extraclaro templado, repintado y con película de protección antiarañazos. Bordes frontales y laterales en acabado brillante.

ENCIMERAS DE KRION

Realizadas en placas de KRION en pasta de colores, en relación con la altura son soportados por paneles de multicapa o espuma de poliestireno y PVC. Bordes acabados en la parte frontal y lateral a juego.

ENCIMERAS DE GRES LAMINAM E INALCO MDI

Realizadas en placas de gres y en relación con la altura son soportados por paneles de espuma de poliestireno y PVC. Bordes acabados en la parte frontal y lateral a juego.

ACCESORIOS

COPETES

ACERO

Realizados con lámina de acero inoxidable. Cierres laterales con chapa plegada y cantos soldados.

MARMOL/GRANITO

Realizados con placas de material lapídeo (mármol, granito y piedra). Acabadas.

SILESTONE/DEKTON

Realizadas en placas de aglomerado de Silestone/Dekton. Acabadas en cada parte a la vista.

CRISTAL

Realizadas en chapa de cristal templado extraclaro, repintado. Bordes frontales y laterales en acabado brillante.

KRION

Realizadas en placas de KRION. Acabadas a juego en cada parte a la vista.

GRES LAMINAM Y INALCO MDI

Realizadas en placas gres, acabada mediante esmaltado y abrillantado a juego con la placa en cada parte a la vista.

TRASERAS Y PANELES

PANELES CHAPADOS

Realizados en paneles de partículas de madera chapados, con reborde en los 4 lados.

TRASERAS Y PANELES DE LAMINADO

Realizados en paneles de partículas de madera, chapados en dos lados con chapa HPL, con reborde en los 4 lados.

TRASERAS Y PANELES DE FENIX NTM

Realizados con paneles de partículas de madera. Lado exterior chapado con FENIX NTM, lado interior chapado con laminado a juego con el FENIX NTM, reborde en los 4 lados.

PANELES LACADOS

Realizados en paneles de MDF, lacados en dos lados y en los bordes.

TRASERAS Y PANELES DE ACERO

Realizados en paneles de partículas de madera revestidos en el lado exterior con chapa de acero inoxidable, Cierres laterales con chapa plegada y cantos soldados.

TRASERAS DE MARMOL, GRANITO

Realizadas con placas de material lapídeo. Superficies a la vista acabadas, bordes acabados donde indicado. Tratadas con protector antimanchas.

TRASERAS DE SILESTONE, DEKTON

Realizadas en placas de material Silestone/Dekton. Superficies a la vista acabadas, bordes acabados donde indicado. Lado interior no acabado. Tratadas con protector antimanchas.

TRASERAS DE CRISTAL

Realizadas en chapa de cristal templado extraclaro, repintado. Bordes laterales en acabado brillante.

TRASERAS DE KRION

Realizadas en placas de KRION en pasta de colores, bordes a juego acabados donde indicado.

TRASERAS DE GRES LAMINAM E INALCO MDI

Realizadas en placas de gres, bordes acabados donde indicado. Lado interior acabado donde indicado.

ZOCALOS Y PATAS

ZOCALOS

Perfiles de aluminio anodizado, lacado con junta inferior.

PATAS

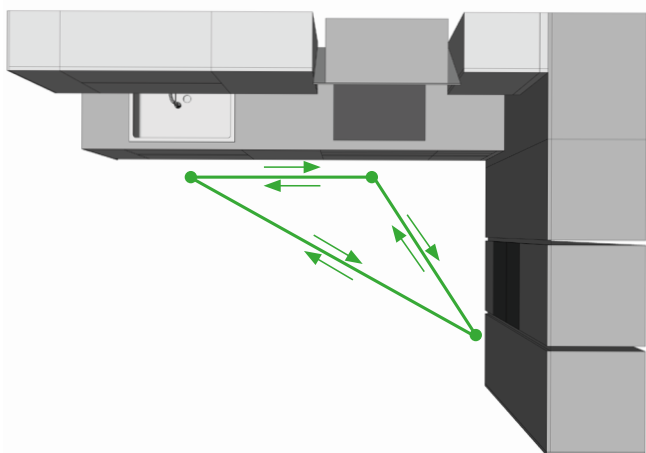
Placa de soporte para pata de material termoplástico con estructura de material termoplástico.

09 | INSTRUCCIONES DE MONTAJE

Gracias por haber comprado un producto de Armony, recomendamos seguir este manual de instalación de nuestras cocinas. El montaje y la fijación deben ser efectuadas por una persona especializada y experta, con previa averiguación de la resistencia de los materiales de la pared. Por razones de seguridad, no llevar al producto modificaciones evitando comprometer su estabilidad; pueden haber peligrosos como el aflojamiento y el vuelco en caso de estabilidad incorrecta. Para garantizar la máxima seguridad y resistencia en el tiempo de las estructuras que constituyen la cocina y también para una gestión correcta de los espacios, se recomienda guardar los objetos más pesados dentro de los muebles bajos. Además se recomienda distribuir uniformemente el peso en el interior de las superficies contenedoras para una mejor estabilidad.

Cuando el producto termina su función por obsolescencia o daño, proveer a la eliminación y a la separación de las partes de madera desde los componentes metálicos, de plástico o de cristal. No dispersar el material en el medio ambiente, llamar a la empresa municipal de eliminación de desechos sólidos urbanos para su entrega al vertedero.

IDEAR LA COCINA



Un buen proyecto de la cocina debe comenzar considerando los espacios disponibles, las exigencias de quien la disfrutará y los espacios mínimos ergonómicos.

Medir cuidadosamente el espacio en el cual se instalará la cocina, controlando los elementos fuera de escuadra en caso de las esquinas. Controlar con un experto el estado de la pared en la cual se fijarán los muebles.

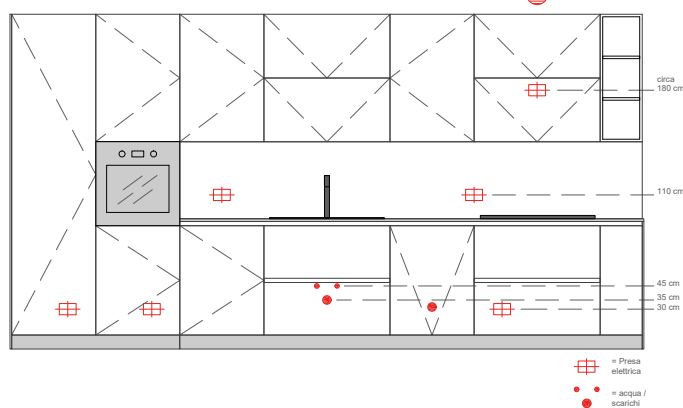
La cocina no es solamente un espacio habitable sino sobre todo un lugar de trabajo en que la justa definición de los modos y de las alturas operativas es tan importante como la justa organización de los espacios utilizables. Por esta razón la cocina es seguramente entre las áreas de la casa en las que es más necesario un estudio ergonómico por parte de un profesional que pueda garantizar movimientos fáciles y cómodos.



Las zonas de trabajo en una cocina son muchas, las principales que hay que considerar son la zona de cocción, del fregadero y de la nevera.

Por cuestiones de seguridad separar el fregadero y la placa de cocción de 50 cm por lo menos. Entre la placa de cocción y la campana dejar 65 cm (60 en caso de placa por inducción). Controlar la ficha técnica del electrodoméstico. Entre el mueble colgante de campana y la placa de cocción dejar de 55 a 65 cm.

CONEXIONES Y TOMAS DE CORRIENTE



Toma en cuenta las conexiones de agua, gas, electricidad y de los tubos de desagüe. Posiciona también las tomas de corriente eléctricas en el copete y controla que todos los LEDs integrados puedan conectarse con la toma de corriente.

MONTAJE DE MUEBLES – MUEBLES BAJOS

APERTURA DEL EMBALAJE DE LOS MUEBLES BAJOS



Controlar el espacio de trabajo comparándolo con el dibujo de la cocina: medir el espacio, controlar con el nivel del suelo. Llevar la cocina en el lugar de trabajo.

Quitar el embalaje posicionando el primer bulto en el justo sentido (utilizar la cinta siempre posicionada en el lado de la puerta). Volcar el cartón manteniendo la puerta horizontal y hacia arriba A). Abrir el cartón y sacar el poliestirolo.



Aplicar la pieza de las patas (B), luego el vástago de las mismas, ayudarse con un martillo de goma.

Llevar a cero la pata reguladora enroscando totalmente, menos una rotación (para tener el margen de ajuste).

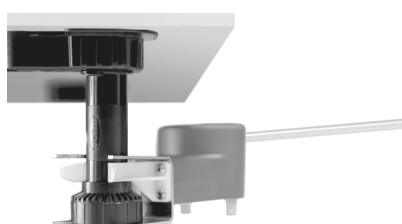


Recolocar el mueble en vertical y quitar el embalaje (C). Posicionar el mueble en el punto de destino y repetir la operación para los otros muebles bajos.

POSICIONAR LOS MUEBLES BAJOS

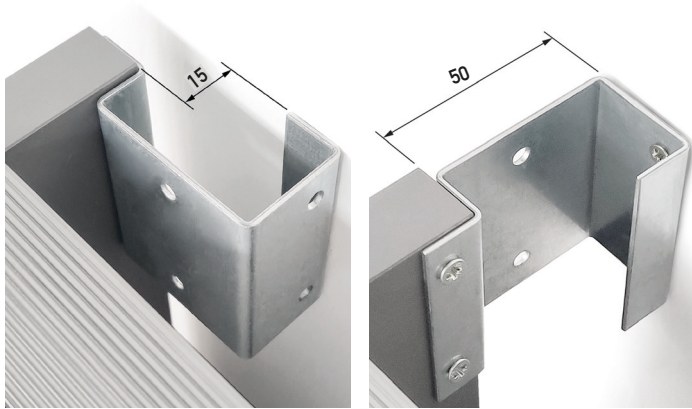


Ajustar las patas utilizando los niveladores y la llave de ajuste (en venta). De todos modos es posible el ajuste manual.





Por medio de unas abrazaderas unir los muebles bajos y controlar nuevamente el nivel.



Armony ofrece (en venta) distanciadores de metal que pueden posicionarse de dos maneras para separar los muebles bajos de la pared y aumentar el vacío sanitario y la profundidad de la encimera de trabajo.

UNIR LOS MUEBLES BAJOS



Para la unión de los muebles bajos de Armony realiza una perforación previa. Utilizar un taladro con broca de 5,5 mm para terminar los agujeros (F) (G).

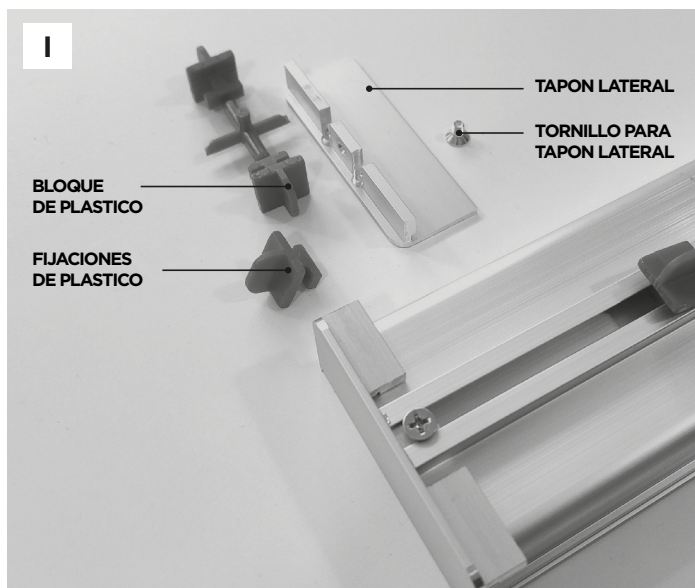


Introducir las juntas de unión en las agujeros adecuados.



Atornillar con un atornillador y bloquear el lado opuesto con un destornillador (H). Seguir con todos los agujeros de unión: dos para los muebles bajos, dos para los muebles colgantes y tres para las columnas.

FIJACION DE LOS PERFILES REBAJADOS EN LOS MUEBLES BAJOS



Fijar los **tapones laterales** de los perfiles rebajados en caso de que fueran previstos para lados a la vista (I).

Coger el **bloque de plásticos rojos**, quebrarlo para soltar las fijaciones de plástico. Aplicar en el riel de los perfiles rebajados la **fijación de plástico** y girarla para bloquearla.

Posicionar el perfil rebajado en el asiento del mueble bajo.



Para bloquear el perfil rebajado desplazar las fijaciones de plástico en los lados y engancharlas en los soportes ya existentes en los muebles bajos (L). Utilizar el martillo si fuera necesario para un mejor encaje.

Limpiar posibles virutas dentro del mueble y aplicar las gavetas/puertas. Controlar nuevamente el nivel de la cocina.



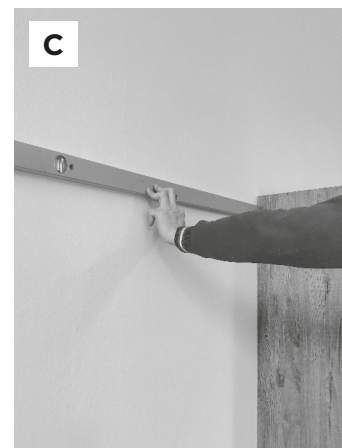
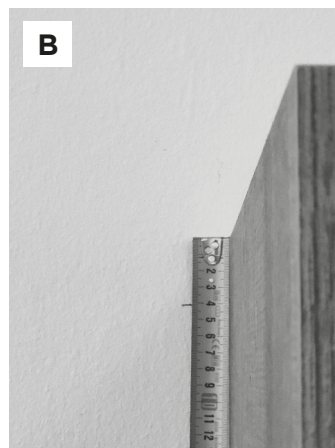
MONTAJE DE MUEBLES - MUEBLES COLG.

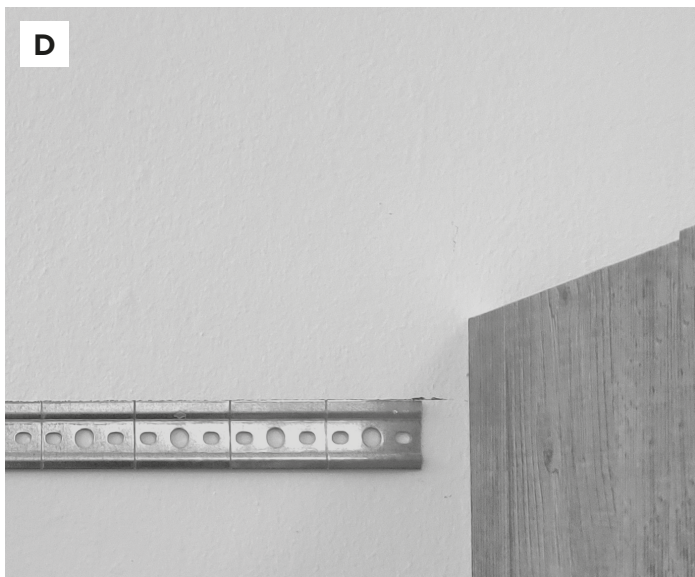
FIJACION DE LA BARRA DE SOPORTE PARA MUEBLE COLGANTE



Remoción del embalaje de los muebles colgantes.

Coger las barras de soporte del mueble colgante y cortarlas con tijeras corta hierro o posiblemente quebrarlas manualmente. Deben ser un poco más cortas que el fondo del mueble colgante (A). Por ejemplo: mueble colgante de 60 cm de Ancho = Barra 60-2-2 cm.





Marcar la posición de la parte superior de la barra: a 4 cm de la parte superior del mueble colgante que debe aplicarse (B). Marcar una raya en la pared en la parte que corresponde a la parte superior de la barra, utilizar el nivel (C).

Trazar los anchos de los muebles colgantes en el layout de la cocina para reconocer las posiciones de los costados del mueble colgante que estarán en contacto con la pared.

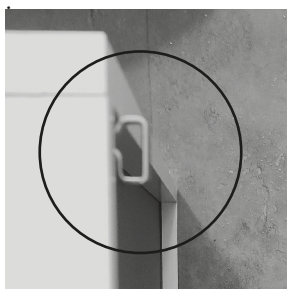
Fijar la barra de soporte del mueble colgante en la pared con tornillos y fishers con previa evaluación del tipo y de las condiciones de la pared (D).

POSICIONAR LOS MUEBLES COLGANTES EN LA PARED



Antes de posicionar los muebles colgantes, aflojar el gancho, siempre con un destornillador largo (E).

De esta forma el sistema de fijación del gancho sobresaldrá de la parte posterior del mueble colgante de al menos 5 mm, aumentar en caso de que haya el copete con baldosas salientes



Posicionar los muebles colgantes uno a la vez y atornillar el tornillo del gancho para acercar el mueble colgante contra la pared y bloquearlo (F).

Si hay puertas lacadas provistas de película protectora, antes de la fijación del mueble siguiente, quitar con cuidado la película de los lados de la puerta.



Utilizar el tornillo superior del gancho para ajustar la altura del mueble colgante y nivelar todo (G)

Aplicar los tornillos de unión, como en los muebles bajos, utilizando la perforación previa.

Luego de haber terminado los trabajos puede quitarse la película totalmente .

Si hay los push-pull en los muebles colgantes:

- Fijarlos en el fondo en el centro del mueble colgante
- Aplicar el imán en la puerta

MONTAJE DE MUEBLES - COLUMNAS POSICIONAR LAS COLUMNAS



Seguir como indicado para los muebles bajos.

Añadir dos tornillos autorroscantes de 18 mm de ancho para una fijación más resistente de cada pata (A).

Atención: para colocar la columna en posición vertical es conveniente que haya dos operadores.



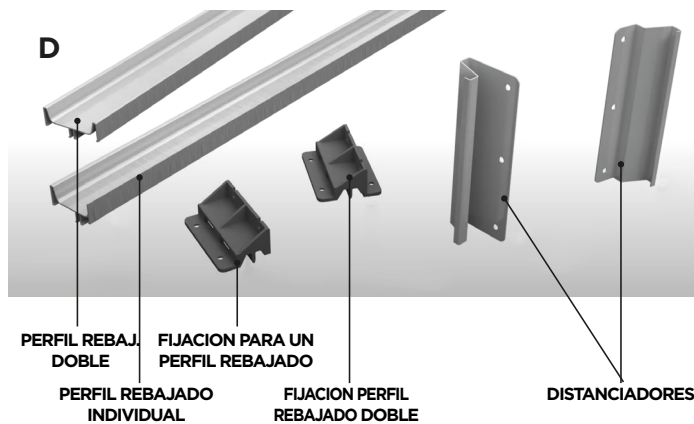
Para la columna de nevera, primero quitar el panel de soporte vertical en la parte posterior (aplicado para el transporte) (B).

Desplazar la columna con el máximo cuidado.

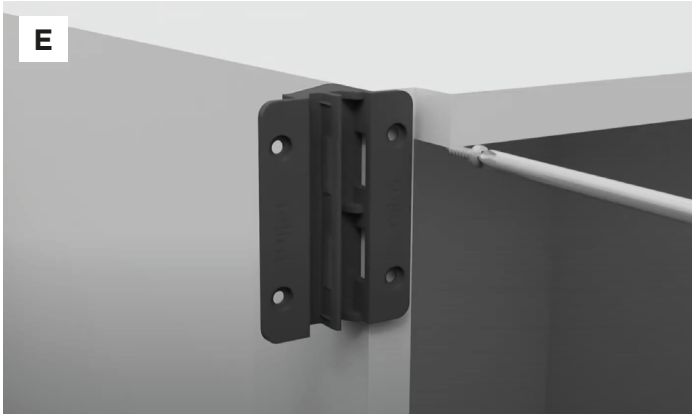


Se recomienda quitar las puertas para un desplazamiento y una nivelación de las columnas más fáciles (C)

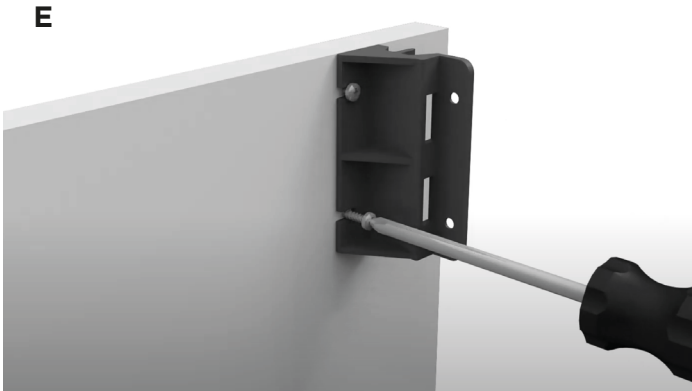
UNIR LAS COLUMNAS - MONTAJE DE LOS PERFILES REBAJADOS



Fijar los **distanciadores** en el costado de las columnas que hay que unir en el lado posterior (D).



E

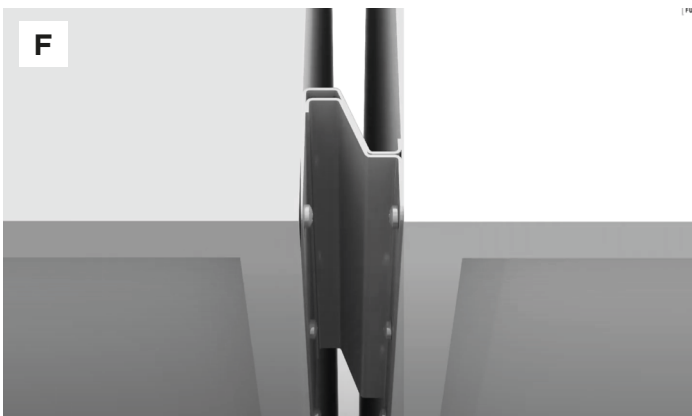


E

Atornillar las **fijaciones para los perfiles rebajados**, una o dos, en el costado de la columna en el lado frontal (E).

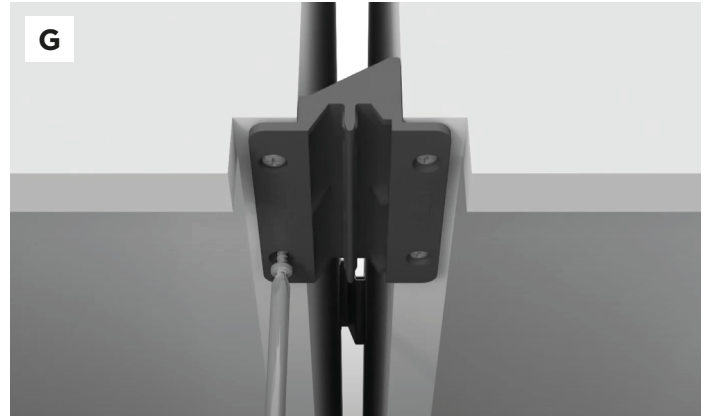


F



F

Acercar las dos columnas: los distanciadores se unen (F) manteniendo las columnas separadas mientras las fijaciones mantienen la columna en su lugar.



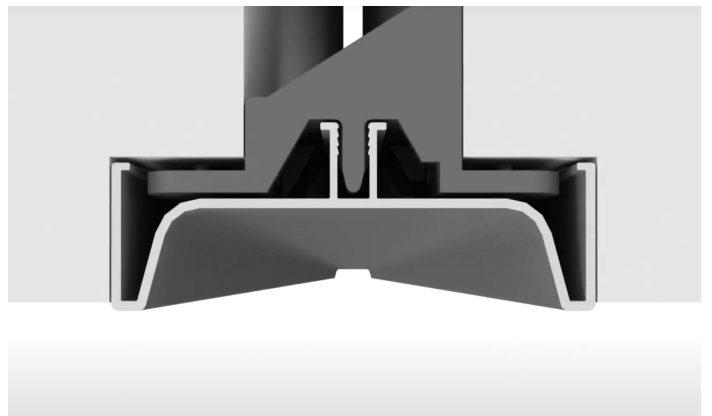
G

Seguir bloqueando la segunda columna atornillando la fijación para los perfiles rebajados (G).



H

Aplicar los perfiles rebajados, uno o dos, en las relativas fijaciones para perfiles rebajados por encaje (H).

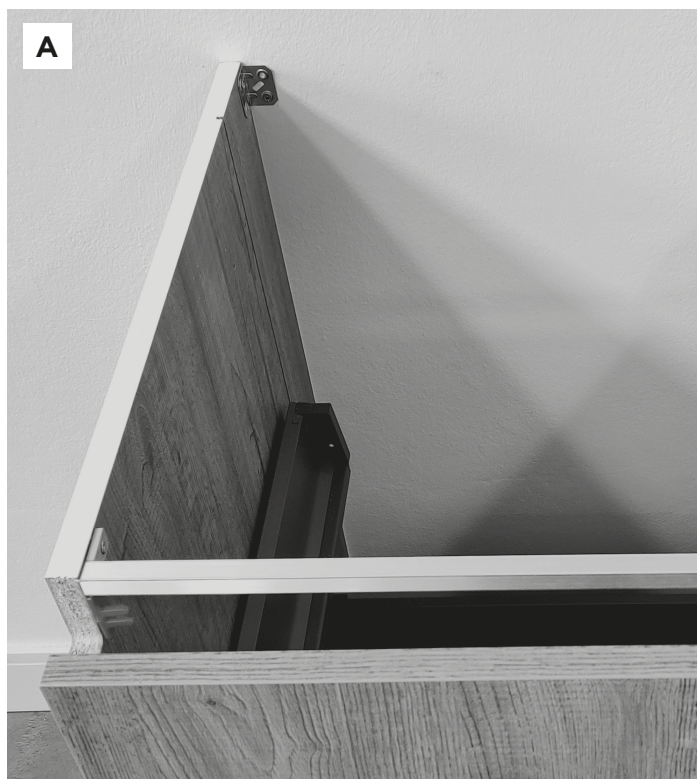


Los perfiles rebajados pueden quitarse y reemplazarse gracias al tipo de fijación suministrado.

Instrucciones de montaje:
PERFILES REBAJADOS VERTICALES
DE COLUMNAS

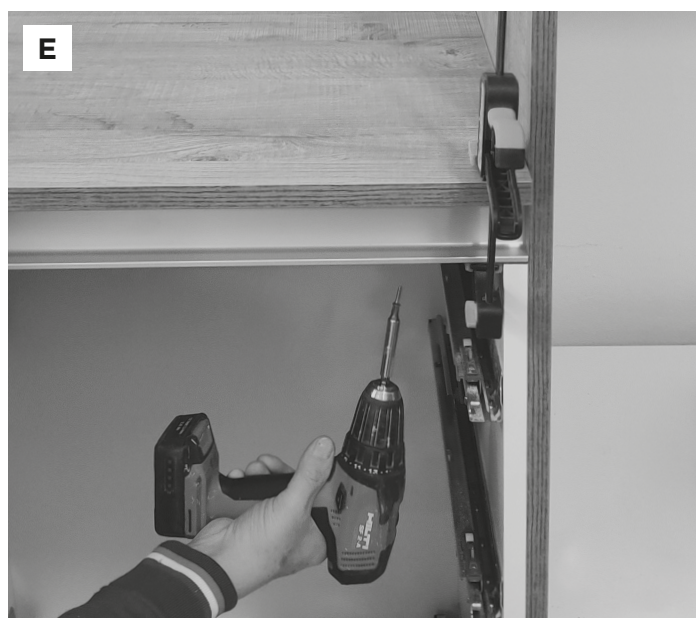


FIJACION DE LA COCINA Y DE LA ENCIMERA DE TRABAJO POSICIONAR LOS ELECTRODOMESTICOS



Controlar que toda la cocina esté nivelada y quitar las abrazaderas.

Utilizar escuadras (no suministradas) en muebles bajos y columnas terminales para bloquear la composición en la pared.



Para las encimeras de laminado se recomienda la fijación con tornillos.

Proceder con la aplicación de escuadras en los elementos terminales laterales (C). Apoyar la encimera de trabajo, posicionarla y fijarla con tornillos (E).

MONTAJE DE ELECTRODOMESTICOS POSICIONAR LOS ELECTRODOMESTICOS



Fijar la placa de cocción, el fregadero y el grifo, según las instrucciones previstas por el tipo de electrodomésticos.

Introducir la nevera, con previo ajuste de las puertas. Controlar si tiene una junta para aplicar al costado de la columna. Fijar la nevera en el fondo de la columna. Fijar las bandas de apertura de la nevera según la ficha técnica.



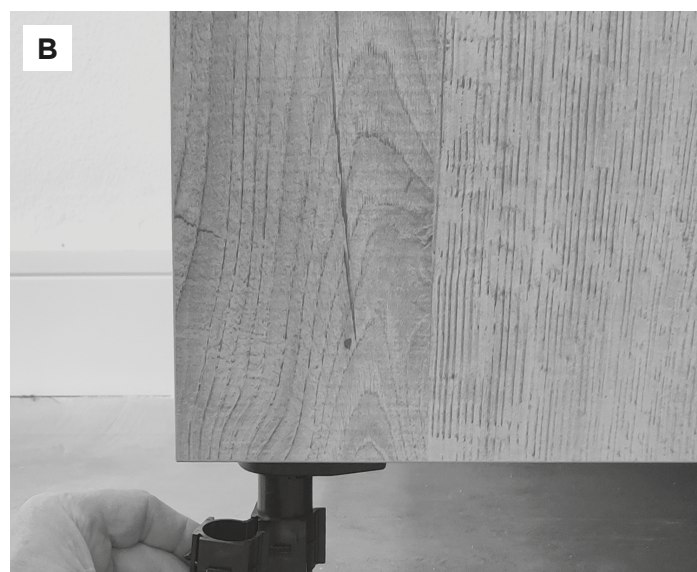
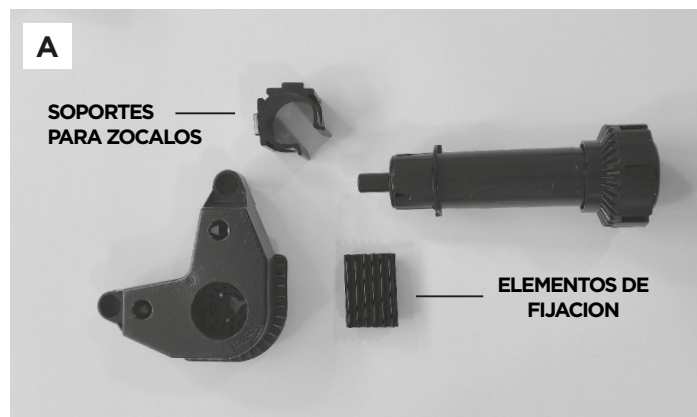
En la columna de horno + horno de microondas fijar los **soportes para travesaños** (C). Posicionar unos soportes según la ficha técnica del horno y las dimensiones de su compartimento interior.

Posicionar el travesaño, controlar las alturas y las alineaciones y fijar con tornillos autorroscantes (D).

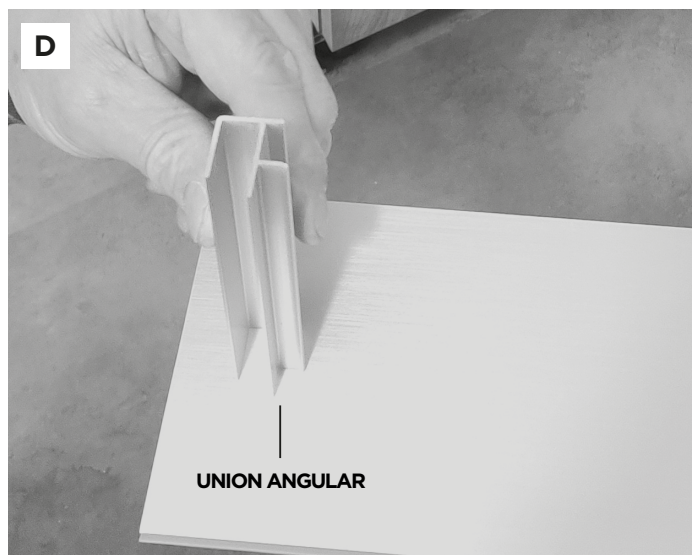
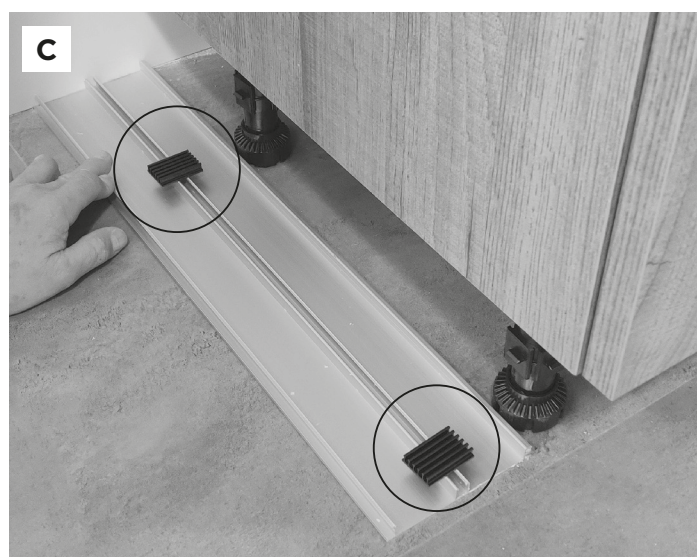
Armony suministra un **perfil de acero inoxidable** para aplicar en el borde frontal del travesaño: aplicar el perfil y, si hay el perfil rebajado lateral, cortar el lado excedente. Para los perfiles rebajados verticales Armony suministra unos **compensadores laterales** que hay que fijar con un tornillo (E).

Aplicar el horno y el de microondas y fijarlos con un tornillo, según la ficha técnica del electrodoméstico.

COMPLETAR EL MONTAJE POSICIONAR EL ZOCALO



Enganchar en las patas los soportes para el zócalo (B).
Quitar la película de los zócalos.



Aplicar los **elementos de fijación** en los zócalos laterales.
Posicionar el zócalo en el suelo en la posición correcta y colocar los elementos de fijación delante de los soportes para el zócalo (C).
Alzar el zócalo y enganchar los soportes con elementos de fijación.

El mismo procedimiento para el zócalo frontal.
Aplicar previamente **unión angular** como indicado (E).



Para más informaciones consulta nuestra página web dedicada a los clientes:
"Area clientes"

Quédate con nosotros,
síguenos en:

armonycucine.it

 [armony_cucine](https://www.instagram.com/armony_cucine)

 [armonycucine.official](https://www.facebook.com/armonycucine.official)

 [armony-spa](https://www.linkedin.com/company/armony-spa)

ARMONY

Via Pradego, 32
33070 Caneva (PN) Italy

Tel +39 0434 796311
armony@armonycucine.it